

Halperin, Christina T.

2005 Las figurillas de Motul de San José: Producción y representación. En *XVIII Simposio de Investigaciones Arqueológicas en Guatemala, 2004* (editado por J.P. Laporte, B. Arroyo y H. Mejía), pp.753-766. Museo Nacional de Arqueología y Etnología, Guatemala.

73

LAS FIGURILLAS DE MOTUL DE SAN JOSÉ: PRODUCCIÓN Y REPRESENTACIÓN

Christina T. Halperin

Palabras clave:

Arqueología Maya, Guatemala, Petén, Motul de San José, La Trinidad, figurillas, grupos sociales

Las figurillas Mayas del Clásico proporcionan una representación multifacética de la sociedad de la época. Como muchos han señalado, representan un rango de actividades humanas y ocupaciones, afiliaciones sociales, animales y espíritus de animales, deidades y entes supernaturales no observados en monumentos y otros medios iconográficos de gran escala (Goldstein 1979; Joyce 1993, 2000; Rands y Rands 1965; Schele 1997; Taube 1989; Willey 1972). Además, tanto los grupos de alto y bajo rango parecen haber usado figurillas, como lo demuestra su presencia en pequeñas y grandes residencias (Ivic 1999, 2002; Moholy-Nagy 2003). Sin embargo, no es completamente claro si tanto la élite como la gente común tuvieron acceso a los mismos tipos de figurillas. En otras palabras, ¿cuán extensamente estos pequeños objetos de arcilla sirvieron como medio de integrar a los diversos grupos sociales a través de una expresión - y uso - generalizada o como un medio de marcar divisiones sociales?

En este documento se examinará la distribución espacial de las figurillas del Clásico Tardío del sitio Motul de San José y sus centros satélites, como una forma de investigar su papel en la integración social. Tanto los atributos de la producción como los de la iconografía de las figurillas serán considerados como posibles medios de expresión, cohesión y segregación social.

LA MUESTRA DE LAS FIGURILLAS Y SU CONTEXTO DE RANGO SOCIAL

La muestra de las figurillas utilizada para este estudio es el resultado de seis temporadas de excavaciones del Proyecto Arqueológico Motul de San José (1998-2003), dirigido por Antonia Foias, de Williams College. La colección consistió en 1800 fragmentos de figurillas, de los cuales 239 fueron cabezas y/o figurillas completas. El fechamiento primario es para el Clásico Tardío, con base en datos estilísticos y contextuales. Fueron excavadas principalmente en basureros primarios y secundarios.

La colección incluye figurillas recuperadas en el epicentro de Motul de San José, en grupos residenciales en la periferia norte del sitio, en un transecto al este y en excavaciones de dos sitios satélites, La Trinidad y Buena Vista. El rango de los sitios fue dividido dentro de tres categorías principales basadas en la forma arquitectónica, volumen y ubicación (Tabla 1).

La tipología de la forma arquitectónica fue establecida preliminarmente por Moriarty (s.f.), para la región de Motul de San José. Se han identificado contextos de alto rango por los tipos arquitectónicos 4 y 5, cuyos volúmenes (detectados en el reconocimiento con la Estación Total y subsecuentemente calculados usando *3D Analyst* en *Arc View 3.2*), oscilaron entre 11,000 y 6000 m³, y el Tipo 6 - la Acrópolis Principal - con un volumen arquitectónico de 83,796 m³. Estos grupos arquitectónicos están ubicados en el epicentro de Motul de San José y La Trinidad, éste último el mayor de los centros satélites de Motul de San José. Contextos de rango medio incluyen los Tipos 1 a 5, cuyos volúmenes

arquitectónicos oscilan aproximadamente entre 4500 y 1100 m³. Estos conjuntos incluyen algunos grupos en el epicentro de Motul de San José y en el sitio satélite Buena Vista. Los contextos de bajo rango han sido designados como Tipos 1-3, cuyo volumen arquitectónico es menor a 1100 m³.

Estos grupos están localizados primariamente en la periferia norte y este de Motul de San José. Las figurillas recuperadas de los pozos de prueba alrededor de las estructuras de ritual público (Tipo 7), no fueron incluidas en el análisis, debido a la posibilidad de que su uso haya involucrado gente de varios rangos sociales.

	Volumen Arquitectónico	Forma Arquitectónica	Ubicación
Alto Rango	83,796 m ³	Tipo 6: Grupos de "palacios" multiplaza	Epicentro de Motul de San José
	11, 000-6,000 m ³	Tipos 4 & 5: Grupos con estructura ritual	Epicentro de Motul de San José y La Trinidad
Medio Rango	4,500-1,100 m ³	Tipos 1-5: Grupos informales, grupos de "plazuela," grupos con plataforma basal, y grupos con estructura ritual	Motul de San José, La Trinidad, y Buenavista
Bajo Rango	menos de 1,100 m ³	Tipos 1-3: Grupos informales, grupos de "plazuela," grupos con plataforma basal	la periferia norte y este de Motul de San José

*basado en parte en Moriarty n.d.

Tabla 1 Grupos sociales generales

PRODUCCIÓN

La distribución de figurillas fue examinada en primer lugar basada en la elaboración y destreza involucradas en su producción. La elaboración relativa y los niveles de destreza proporcionan un medio indirecto para estimar la especialización de la producción. La implicación es que los altos niveles de trabajo y destreza significan altos grados de producción especializada (p.e. producción de tiempo completo en lugar de medio tiempo, y producción elitista o patrocinada por la élite en vez de producción independiente; Costin y Hagstrum 1995; Costin 1991, 2001). En muchas sociedades, la élite es capaz de tener acceso a artículos artesanales especializados más fácilmente o con mayor frecuencia que el resto de la sociedad, debido a que ellas poseen el capital económico, cultural e ideológico requerido para comprar, patrocinar su producción o producir sus mismos artículos (Brumfiel y Earle 1987; Inomata 2001; Spielmann 2002; Vaughn 2004). Ahora bien, la pregunta refiere a si las diferencias en el trabajo invertido y la destreza en la producción de figurillas Mayas correspondieron con su consumo diferencial.

Dos métodos fueron usados para estimar la labor invertida y la destreza en la producción de figurillas. El primer método incluye una comparación de cuatro tipos de manufactura de figurillas, basado en parte con la tipología de Matilde Ivic (1999; 2002). En orden relativo del incremento de trabajo invertido y destreza incluye: el tipo completamente modelado, modelado burdo, parcialmente modelado y modelado fino.

Figurillas moldeadas

El primer tipo, las figurillas completamente moldeadas, es el más común y de acuerdo con datos etnográficos comparativos, involucra la menor cantidad de trabajo y destreza de los cuatro tipos de producción (si no se considera la producción del molde; Arnold 1985, 199; Reina y Hill 1978; Torres Quintero 1996). Estas figurillas son huecas y funcionaron como ocarinas o pitos; fueron producidas usando moldes presionando uno de los lados. Se les llama "completamente moldeadas" debido a que la

naturaleza de la figura misma viene del molde, a pesar del hecho de que la parte posterior y la base son modeladas.

Entre los casos de estudio contemporáneos, entre los alfareros Mayas contemporáneos de Ticul en Yucatán (Arnold 1985, 1999), los adultos con poca o ninguna experiencia en producción cerámica aprendieron fácilmente a producir figurillas usando la mitad de moldes verticales. Se observa que los productos moldeados de un aficionado fueron indistinguibles de aquellos de un diestro alfarero. En contraste, las técnicas tradicionales de enrollado y modelado requirieron “*un conjunto de patrones habituales específicos, que fueron aprendidos a través de un extenso periodo de tiempo*” (Arnold 1999: 64). Estas destrezas fueron mejor aprendidas durante la infancia y requieren instrucción. Además del bajo nivel de destreza en la manufactura de figurillas con molde de mitad vertical, se requiere menos tiempo de fabricación y secado que los tipos modelados (Arnold 1985:205-207).

Figurillas de modelado burdo

El segundo tipo identificado en la colección de Motul de San José es el de los modelados burdos, producidos completamente por una técnica de modelado manual. Este tipo carece de rasgos corporales y faciales detallados. Los apéndices tienen pocos contornos y proporciones corporales irreales. Es difícil estimar si las figurillas crudamente modeladas implicaron un nivel similar de destreza o trabajo, como el de las figurillas de Tipo 1 ó 3. Los niveles de destreza caen dentro de una continuidad, en lugar de estrictas categorías, y algunas figurillas que requirieron más apéndices que otras. Las figurillas modeladas burdas, no obstante, probablemente incluyeron más pasos en la producción que las del primer tipo y casi el mismo número de pasos productivos que el tercer tipo. Pero debido a que ellas son hechas sencillamente y carecen de detalles, la inversión en la destreza y trabajo fueron probablemente muy bajas.

Figurillas parcialmente modeladas

El Tipo 3, las figurillas parcialmente modeladas, es una categoría intermedia de trabajo y destreza. Ellas fueron hechas con cabezas moldeadas que fueron pegadas a cuerpos modelados (un ejemplo de la colección, no obstante, sugiere que una cabeza moldeada fue unida a un cuerpo moldeado fabricado por separado). La cabeza puede haber sido unida al cuerpo usando tres técnicas diferentes. Algunas de las cabezas moldeadas tuvieron una superficie plana en la base del cuello, en donde fue aplicado a la superficie plana el cuerpo modelado. Otras cabezas moldeadas fueron ensambladas con espigas. En este caso una espiga en la parte baja de la cabeza se introdujo dentro en un orificio creado en el cuello del cuerpo modelado. Una tercera alternativa fue que una cara plana moldeada fuera pegada al cuerpo modelado.

La producción de figurillas parcialmente moldeadas probablemente incluyó mayor trabajo y destreza que las figurillas completamente moldeadas. Destreza adicional fue necesaria para la sección del cuerpo modelado, el cual implicó hacer varios apéndices protuberantes, en oposición a los planos, sin el contorno de la parte de atrás de las figurillas completamente modeladas. Ellas también implicaron un paso adicional en la producción para la manufactura de la cabeza y el cuerpo por separado. Así, después que el artesano formó las dos partes, tuvo que esperar hasta que éstas alcanzaran la etapa de secado como “cuero endurecido”, antes de unirlas.

Figurillas de modelado fino

En el cuarto tipo, el modelado fino, las figurillas involucraron la mayor cantidad de destreza y trabajo invertido de los cuatro tipos. Algunas de las cabezas modeladas fueron ensambladas con espigas a cuerpos modelados. Los rasgos faciales y corporales fueron detallados y tuvieron proporciones reales. Por ejemplo, las piernas fueron formadas con tal detalle que la forma de la rodilla, pantorrilla y tobillo fueron detectados. Ellas contrastan con las piernas de las figurillas crudamente modeladas, en forma de bastón. Estas figurillas fueron adornadas a menudo con orejeras, partes de tocados, collares, sandalias y piezas de ropa. Las piezas con aplicaciones detalladas requirieron tanto inversión de trabajo como un nivel de destreza que asegurara la exitosa aplicación de las partes de arcilla durante el modelado y los

procesos de quemado. Por ejemplo, un alfarero tradicional de Chinautla, en las Tierras Altas de Guatemala, aclara que: *“Las figurillas [modeladas] fabricadas son de repetición libre, cada pieza es un trabajo diferente... nosotros creamos cada forma, uno necesita pensar hasta que sucede. Justamente pensando sobre fabricar un pollo con todas sus plumas... cada simple pluma es ubicada sobre el cuerpo y ellas pueden fijarse después de la cocción. Esto requiere paciencia y cuidadoso control de la humedad. La quema es un asunto delicado. Y aún cuando uno está finalizando una orden, uno comienza a decidir cuál será la siguiente forma. Pensar y decidir es a veces muy cansado...”* (Reina y Hill 1978:262).

El segundo método dirigido a las diferencias de producción entre las figurillas es “la medición de los pasos de producción,” un método analítico diseñado para hacia la medición de la energía relativa expedida requerida para producir vasijas cerámicas (Costin y Hagstrum 1995; Feinman *et al.* 1981, 1984). Se atribuye un punto por cada paso en los procesos de manufactura. Por ejemplo, pasta fina, pintura (un paso por color pintado), engobado, bruñido, alisado, inciso y técnicas aplicadas son contados como diferentes pasos, porque ellos requirieron trabajo adicional. Cuando se calcula el número de pasos por vasija, uno puede sistemáticamente comparar la cantidad de trabajo invertido de vasija en vasija.

El estudio inicial de las figurillas completas y parciales de Motul de San José reveló que la calidad dentro de cada tipo manufacturado varió tremendamente. Por ejemplo, algunas cabezas moldeadas no tuvieron adornos, mientras que otras cabezas tuvieron adornos aplicados más elaborados. De esta manera, la medición de los pasos de producción fue aplicada a las figurillas de cabezas modeladas (Tipos 1 y 3), en orden de refinar las diferencias en labor invertida y nivel de destreza implicado en su producción. Pasta fina, partes aplicadas (5-9 partes = 1 paso; 10-14 partes = 2 pasos; 15-24 partes = 3 pasos; 25-49 partes = 4 pasos, etc.), incisiones (los punzonados fueron contados como incisiones), y pintura (1 paso por color pintado), fueron contados como pasos separados en la producción. Los pasos fueron promediados sobre la base del contexto de las figurillas y se compararon los contextos.

Los resultados de los análisis del trabajo y destreza (derivados de las cabezas de las figurillas y de las piezas completas), indican que una directa correlación existe entre altos niveles de manufactura y destreza, y las figurillas en contextos de alto rango (Figura 1). Aunque las figurillas completamente moldeadas (Tipo 1) son las más comunes en las tres categorías sociales, los grupos de alto rango contuvieron altos porcentajes de figurillas finamente modeladas (Tipo 4), más que los grupos de rango medio o bajo. Es más, los grupos de alto rango contuvieron la menor cantidad de figurillas modeladas burdas. Tanto los grupos de alto y mediano rango poseen grandes porcentajes de tipos parcialmente modelados (Tipo 3). En términos de los pasos para la medición de la producción, el número estimado de pasos de producción es alto en la muestra de alto rango, el segundo estimado es en la muestra de rango medio y bajísimo en la muestra de rango bajo (Figura 2).

REPRESENTACIONES

Además de las características de producción, este estudio examinó la distribución de iconografía en las figurillas en relación con el rango social. Un número substancial de temas iconográficos existe en la colección de Motul de San José. Debido a la carencia de tiempo y espacio se discute brevemente sólo aquellos más prominentes (los que tuvieron cuatro o más ejemplos en cada categoría): gobernantes masculinos, mujeres con sombreros de ala ancha, mujeres con cintas anudadas al frente, mujeres trabajando, enanos, figuras grotescas y de animales. Con pocas excepciones, la mayoría de estos temas se encuentran dentro de los tres contextos de rango social.

Las figurillas de gobernantes masculinos incluyeron figurillas moldeadas (n=23; Tipos 1 y 3) adornadas con taparrabos, joyería y elaborados tocados en forma de abanico, parecidos a aquellos de los monumentos del Clásico. La mayoría de esos tocados (64%), retratan una Serpiente de Guerra (Figura 3). La distribución de estas figurillas de gobernantes masculinos es amplia. No solamente las figurillas con la Serpiente de Guerra y otras con tocados en forma de abanico aparecen en una tumba real depredada en el Grupo D y en los componentes residenciales más elaborados en el epicentro de Motul de San José, sino que también aparecen en un grupo residencial en La Trinidad, en los grupos de rango medio en Motul y en algunos de los grupos residenciales pequeños en la periferia norte del sitio.

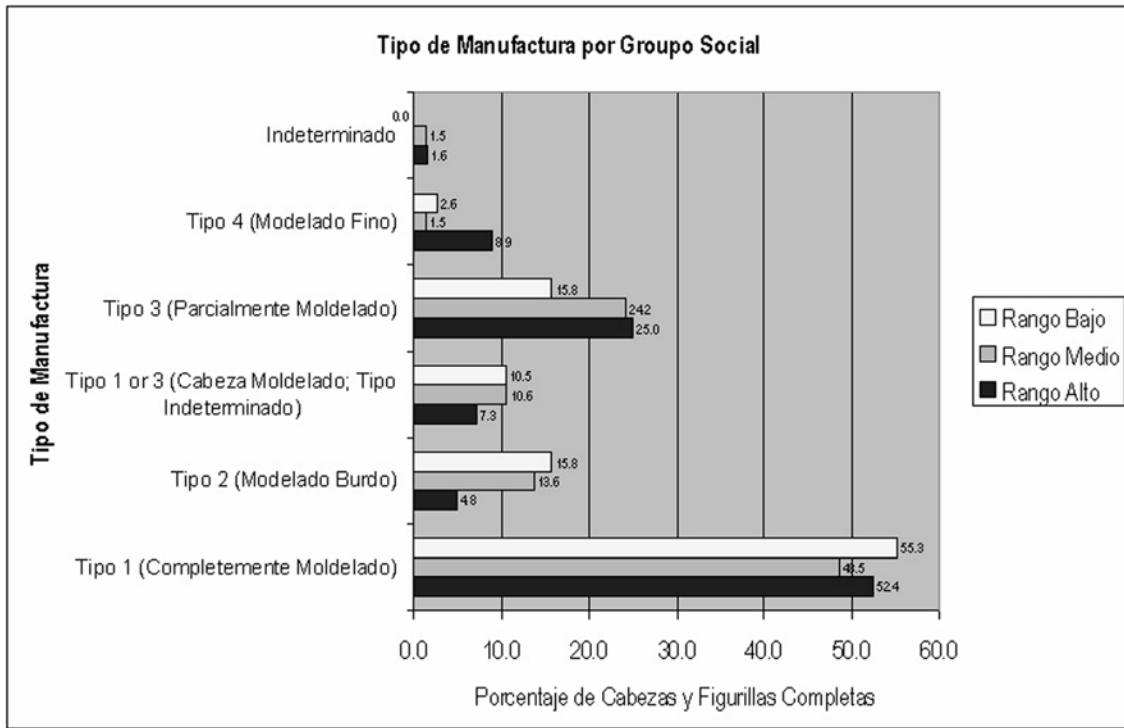


Figura 1 Tipo de manufactura por grupos sociales

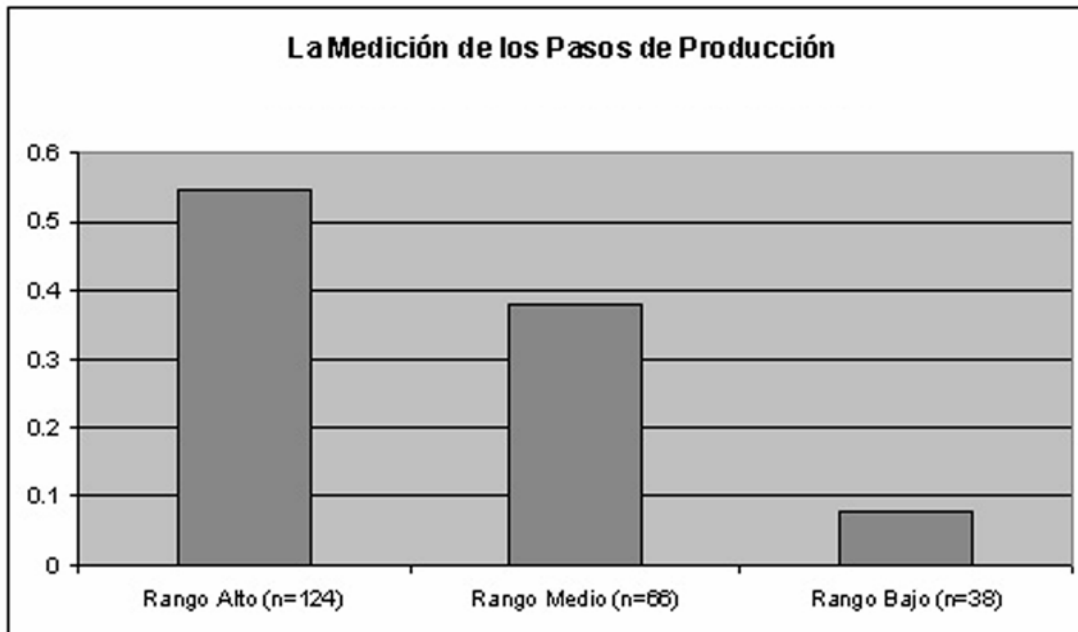


Figura 2 Promedios de la medición de los pasos de producción

También se encuentran mujeres con sombreros de ala ancha (n= 18), y mujeres con cinta anudada al frente (n=13), en las tres categorías de rango social. Tipos con sombreros de ala ancha, no obstante, fueron encontrados en contextos de alto rango social (83%), más que en los contextos de rango medio y bajo (Figura 4). Las mujeres con sombreros de ala ancha tienen el cabello apilado en lo alto de la cabeza, con el sombrero sobrepuesto e inclinado hacia delante, haciendo sombra al rostro. Ellas usualmente tienen flequillo de corte escalonado (sólo un ejemplar encontrado en un contexto de bajo rango tuvo el estilo del cabello partido a la mitad), con dos borlas o mechones de cabello a cada lado de la cabeza. El otro tema es el uso de una cinta o paño delgado anudado, el cabello envuelto sobre la cabeza en la forma tanto de cono como de balón. La mayoría de estas figurillas también tuvieron el estilo de cabello partido al centro (con la excepción de dos). Las figurillas de ambos tipos fueron hechas con molde (Tipos 1 y 3).

Los temas de labores femeninas incluyeron mujeres sosteniendo un cuenco o canasta con comida, de esta forma implícitamente vinculando a la mujer con la cocina o servicio de comida (Joyce 1993, 1996, 2000). Sólo cinco ejemplos de este tema fueron encontrados (Figura 5). La ropa informal de las mujeres es de vestimenta con hombros descubiertos y sosteniendo sus cuencos sobre estos, tal vez sugiriendo que ellas están cargándolos de una localidad a otra. Al contrario de otros temas femeninos, uno fue encontrado predominantemente en contextos de alto rango (n= 4); y uno más en contextos de rango medio. Debido al pequeño tamaño de la muestra, su distribución puede estar sesgada.

Figurillas de animales y entes sobrenaturales están ampliamente distribuidas en grupos residenciales de alto, medio y bajo rango. Sin embargo, no es obvia la asociación para algún tipo de animal específico. Algunos tipos incluyeron perros, jaguares, ranas, cocodrilos, búhos y monos.

Los enanos son el tipo iconográfico más prominente encontrado en Motul de San José (n=32; tipos 1, 3 y 4; Figura 6). Algunas de las figurillas ubicadas en la categoría de enanos, no obstante, pueden incluir características del Dios Gordo; los primeros son distinguidos por sus ojos cerrados, quijada respingada, cuerpo con piernas apropiadas y abanico (Miller 1985:147). Ambos tienen mejillas abultadas y ojos hundidos, y cuando las partes del cuerpo están ausentes, distinguir entre los dos es difícil. A pesar de su ubicación en contextos de diferentes rangos sociales, aquellos encontrados en contextos elitistas tienen tocados más elaborados que aquellos localizados en contextos de gente común. La muestra de figurillas también incluyó pocos tipos de figuras grotescas, con características desproporcionadas, cuerpos exagerados y rasgos faciales que caen fuera de los parámetros estilísticos de las deidades Mayas. Estas fueron encontradas también en los tres contextos de rango.

Es importante mencionar un ejemplar de una figurilla masculina abotagada o hinchada (o *"bloated male figurines"* siguiendo la terminología de Goldstein 1979), procedente de las excavaciones frente de la pirámide mayor de Motul de San José. Estas figurillas masculinas tienen grandes barrigas, brazos delgados descansando sobre su estomago, y largas y delgadas piernas (Figura 7). Estas no son mujeres porque no poseen senos y tienen taparrabos de tela sencilla. Los ejemplares de Jaina y de la costa de Campeche (Goldstein 1979:88; Schele 1997: Plato 17, 18), muestran estas figuras paradas con mejillas hundidas y elaborados tocados. Estos ejemplos publicados, el recuperado en Motul, y otras tres figurillas depositadas en el Museo Nacional de Arqueología y Etnología (MNAE 3588 de Kaminaljuyu y X-10, 4644 y X-1, 1810 de Uaxactun), son desiguales a otros tipos de figurillas en que todas fueron finamente modeladas (Tipo 4), y parecen no haber tenido equivalentes moldeados (cercaños a las figuras de enanos). Su distribución pudo estar más restringida a contextos elitistas y de ritual público.

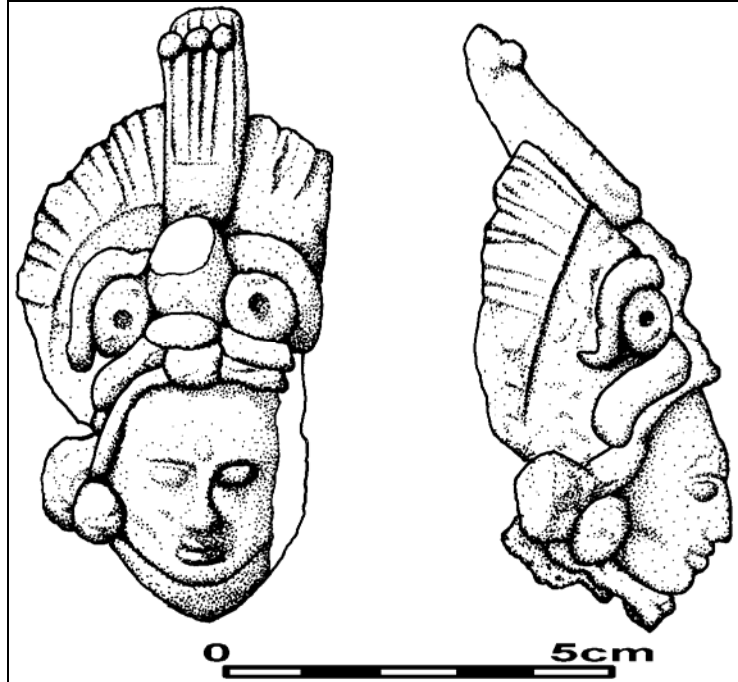


Figura 3 Figurilla de gobernante con tocado de Serpiente de Guerra, TRI4A-7-2-1 (cortesía del Proyecto Arqueológico Motul de San José; dibujado por I. Seyb)



Figura 4 Figurilla de mujer con sombrero de ala ancha, MSJ2A-5-6-13 (foto por C. Halperin)

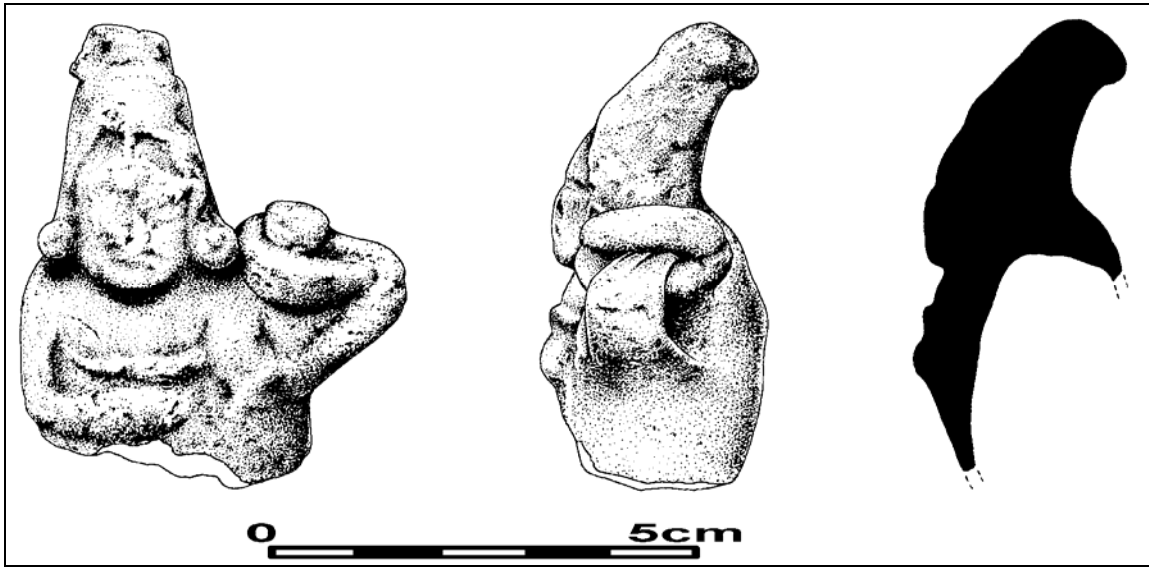


Figura 5 Figurilla de mujer con cuenco o canasta, MSJ2A-3-15-1A (cortesía del Proyecto Arqueológico Motul de San José; dibujado por L.F. Luin)

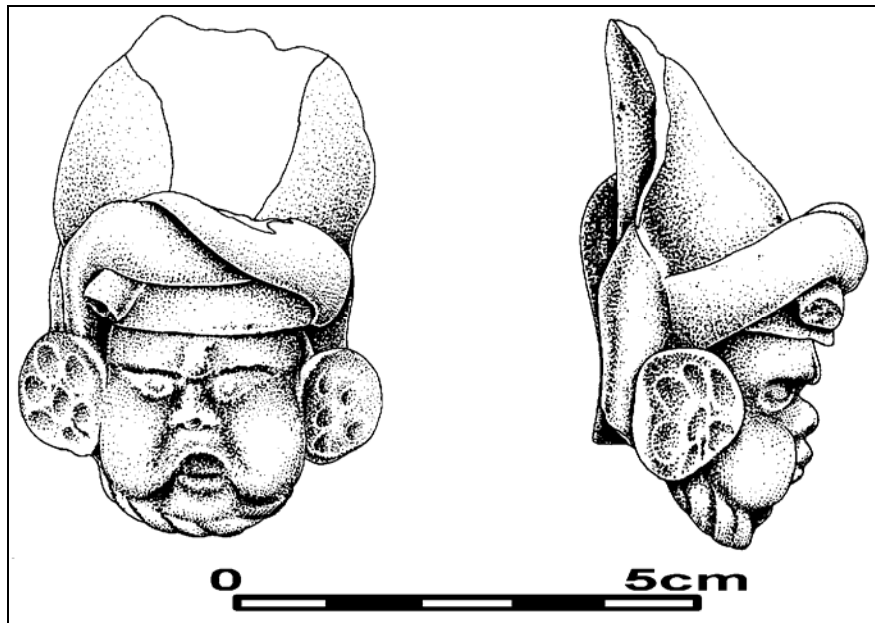


Figura 6 Figurilla de enano, MSJ2A-1-7-1D (cortesía del Proyecto Arqueológico Motul de San José; dibujado por L.F. Luin)

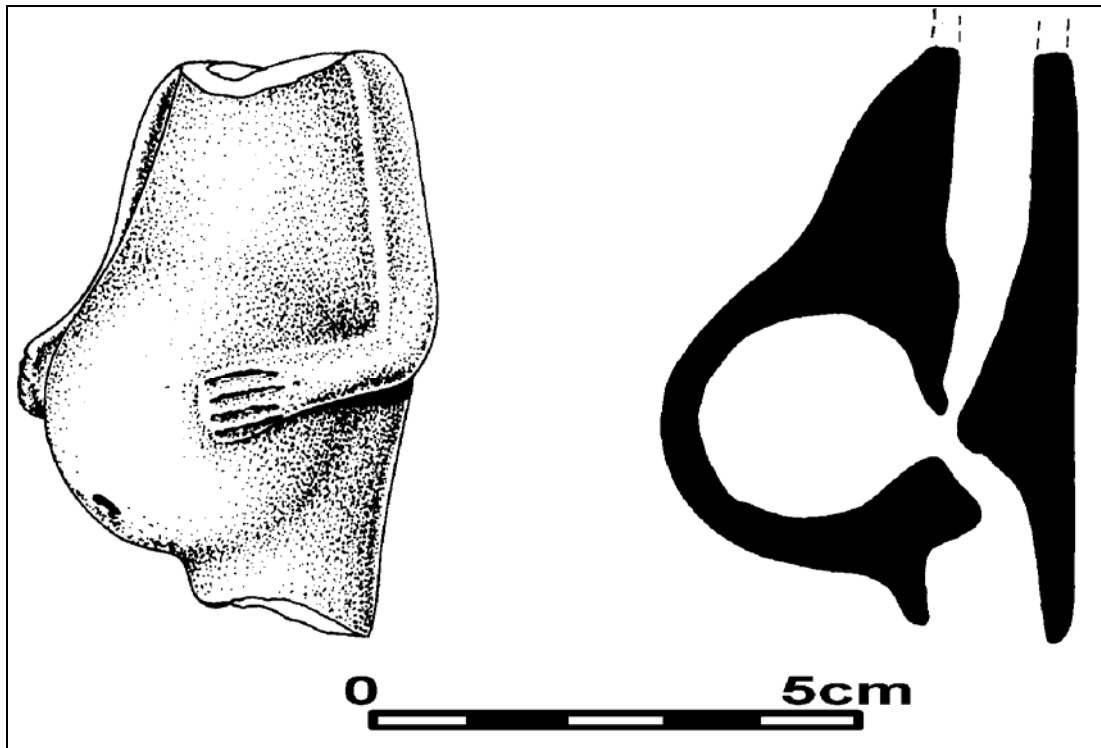


Figura 7 Figurilla masculina ahumada, MSJ3A-3-12-1 (cortesía del Proyecto Arqueológico Motul de San José; dibujado por L.F. Luin)

DISCUSIÓN

La distribución de las figurillas a través de los tres tipos de rango social sugiere que aunque la élite tuvo mejor acceso a las figurillas que requirieron una alta inversión de trabajo o destreza, son menos aparentes aquellas variaciones basadas en los temas iconográficamente dominantes. En muchos sentidos, no es sorprendente que grupos de alto rango distinguieran entre artículos que implicaban alta destreza y trabajo intensivo. Tales artículos, además de aquellos manufacturados de materiales exóticos, tienen a menudo un limitado suministro y están imbuidos con cierta clase de significado esotérico, sagrado o especial.

Las posiciones económicas, sociales y políticas de la élite son creadas y validadas a través del control sobre la producción y el acceso a consumo de estos artículos (Brumfiel y Earle 1987; DeMarrais *et al.* 1996). Grupos subordinados pudieron también crear a propósito y reforzar las divisiones sociales usando sus propios productos y símbolos (Gailey 1987; Kearney 2001; Sider 1976). Figurillas de animales crudamente modeladas pueden ser un ejemplo de tales tipos de símbolos, ya que ellas fueron encontradas en gran frecuencia en contextos de rango bajo en Motul de San José (ver también Brown *et al.* 2002; Sheets 2000: 224 para un ejemplo de producción plebeya y uso de incensarios efigies crudamente modelados).

Al mismo tiempo, muchos de los temas iconográficos examinados aquí cruzaron los tres niveles de rango social. En particular, algunos de los temas que presentan una sola categoría social no fueron encontrados exclusivamente en contextos residenciales. Por ejemplo, las figurillas de gobernantes masculinos con tocado de Serpiente de Guerra fueron recuperadas tanto en contextos elitistas como de gente común a través de la entidad de Motul de San José.

Taube (1992, 2000), argumenta que en el área Maya, el tocado de Serpiente está identificado explícitamente con el gobierno y la guerra. Por ejemplo, estelas y otros medios de gran escala en Tikal, Piedras Negras, Lamanai, Bonampak, Copan, Palenque y otros sitios, muestran gobernantes adornados con tocados con la Serpiente de Guerra, en algunos casos, acompañados por emblemas de guerra de Teotihuacan (Taube 1992: 61-64; 2000: 271-272). La imaginería de la Serpiente de Guerra no está restringida al área Maya. Esta tiene sus orígenes en las fachadas del Templo de Quetzalcoatl y en las figurillas de gobernantes de la fase Miccaotli de Teotihuacan. Además de la iconografía del centro de México, también aparece en la imaginería Zapoteca y toma la forma de *Xiuhcoatl* en el Postclásico Azteca y en la iconografía Mixteca. Es conocido que los símbolos de tierras distantes a menudo imbuyen a los líderes locales con auras sagradas y con el poder de sus más exóticas manifestaciones (Helms 1979, 1993). Los datos de las figurillas de Motul de San José sugieren que los símbolos de autoridad y legitimidad penetraron dentro de la imaginería usada, aun en los rangos bajos de la sociedad. No está claro, sin embargo, si estos símbolos necesariamente reflejan la autoridad del estado o representan el reclamo de tal autoridad, aunque a pequeña escala, en objetos portátiles.

Además, los símbolos como mujeres con el cabello partido al centro y con una cinta anudada al frente, pueden ser más particulares para los segmentos medios y bajos de la sociedad, pero también se encontraron en contextos residenciales de alto rango. Tanto Willey (1972:46), en su análisis de las figurillas de Altar de Sacrificios, como Ivic (2002), en su análisis de las figurillas de Piedras Negras, sugieren que el estilo de cabello partido al centro estuvo asociado con mujeres de clase baja, porque estas figurillas no fueron producidas con pastas finas (como se ve en la colección de Altar de Sacrificios), y no fueron adornadas elaboradamente con joyería parecida a la usada por las mujeres con estilo de cabello de corte escalonado.

Figurillas sobrenaturales, como enanos y entes grotescos, son otro tema iconográfico encontrado en una serie de contextos de rango social. Estas figurillas están asociadas a menudo con rituales humorísticos (Mock 2003; Taube 1989). Debido a que poseen exageradas representaciones subnormales y rasgos deformes, estructuralmente son el opuesto a los jóvenes, fuertes e idealizados en las representaciones de dignatarios y gobernantes Mayas. Ellos sirvieron como críticos sociales al gobierno Maya y a la sociedad en general.

La imaginería de caracteres sobrenaturales en monumentos y en la cerámica finamente pintada apoya la idea que las élites se asociaron con estos caracteres, en particular con los enanos (Houston 1992; Miller 1985). Las figurillas de Motul de San José y otros sitios en el área Maya, sin embargo, también presentan una gran variabilidad de características sobrenaturales, especialmente aquellas categorizadas como grotescas. Muchos de estos caracteres no están directamente asociados con élites de gran o pequeña escala (Taube 1989); pueden haber sido particularmente importantes para los plebeyos Mayas como sus propias fuentes de crítica social.

CONCLUSIONES

El análisis de distribución de las figurillas de Motul de San José indica que estos pequeños objetos jugaron un papel dual en la afiliación y fronteras socialmente definidas. Los patrones que usaron los atributos de producción significativos detectaron que grupos de alto rango tuvieron acceso más restringido a las figurillas con altos niveles de inversión de trabajo o destreza, más que aquellos de grupos de rango medio y bajo (Ivic 2002). El acceso y uso de figurillas finamente manufacturadas pueden haber proporcionado un medio para que los grupos elitistas se distinguieran de ellos mismos, y tal vez se alinearon ellos mismos con aquellos de posición social similar.

Por otra parte, los patrones detectados en la imaginería de las figurillas revelan que ciertos tipos iconográficos prominentes cruzaron las designaciones de rango social. De esta manera, en cierto nivel, las figurillas también sirvieron como una fuerza poderosa de integración. En un análisis dialéctico de los símbolos materiales en el Valle de Naco, Honduras, se ha argumentado que para que los líderes fueran exitosos debían inspirar ambos procesos contradictorios (Shortman *et al.* 2001). Los líderes pudieron reforzar su papel privilegiado en la jerarquía social a través de manifestaciones simbólicas de su

conocimiento esotérico y por su afiliación con grupos elitistas más distantes, mientras que también consolidaron “la identidad corporativa local” a través de la expresión simbólica comunitaria.

Los grupos de rango bajo, no obstante, no fueron necesariamente participantes pasivos en la producción y uso de tales símbolos, puesto que pudieron crear su propio reflejo o copiar tales formas de expresión social. Con el fin de investigar las dinámicas sociales del simbolismo y uso de las figurillas, es necesaria una exploración de su producción (p.e. qué grupos produjeron qué símbolos), y un amplio análisis regional sobre los tipos de figurillas.

AGRADECIMIENTOS

A Sigma Xi, la Foundation for the Advancement of Mesoamerican Studies, Inc. (FAMSI), a Antonia Foias, Wendy Ashmore, Scott Fedick, Karl Taube, Karen Bassie, Matt Moriarty, Ellen Spensley, Ingrid Seyb, y Jeanette Castellanos por su ayuda y apoyo.

REFERENCIAS

- Arnold, Dean E.
1985 *Ceramic Theory and Cultural Process*. New Studies in Archaeology. Cambridge University Press, Cambridge.
- 1999 Advantages and Disadvantages of Vertical-Half Molding Technology: Implications for Production Organization. En *Pottery and People: A Dynamic Interaction* (editado por G. M. Feinman), pp.81-98. University of Utah Press, Salt Lake City.
- Brown, Linda A., Scott E. Simmons y Payson Sheets
2002 Household Production of Extra-Household Ritual at the Ceren Site, El Salvador. En *Domestic Ritual in Ancient Mesoamerica* (editado por P. Plunket), pp.83-92. Cotsen Institute of Archaeology, University of California, Los Angeles.
- Brumfiel, Elizabeth M. y Timothy K. Earle
1987 Specialization, Exchange, and Complex Societies: An Introduction. En *Specialization, Exchange, and Complex Societies* (editado por E. M. Brumfiel y T. K. Earle) pp.1-9. Cambridge University Press, Cambridge.
- Costin, Cathy L. y Melissa B. Hagstrum
1995 Standardization, Labor Investment, Skill, and the Organization of Ceramic Production in Late Prehispanic Highland Peru. *American Antiquity* 60 (4):619-639.
- Costin, Cathy Lynne
1991 Craft Specialization: Issues in Defining, Documenting, and Explaining the Organization of Production. En *Archaeological Method and Theory*, vol. 3 (editado por M. B. Schiffer) pp.1-56. University of Arizona Press, Tucson.
- 2001 Craft Production Systems. En *Archaeology at the Millennium: A Sourcebook* (editado por G. M. Feinman y T. D. Price), pp.273-344. Kluwer Academic/Plenum Publishers, New York.
- DeMarrais, Elizabeth, Luis Jaime Castillo y Timothy Earle
1996 Ideology, Materialization and Power Strategies. *Current Anthropology* 37:15-31.
- Feinman, Gary M., Stephen A. Kowalewski y Richard E. Blanton
1984 Modeling Ceramic Production and Organizational Change in the Pre-Hispanic Valley of Oaxaca, Mexico. En *The Many Dimensions of Pottery: Ceramics in Archaeology and Anthropology* (editado por A. Pritchard), pp.295-338. University of Amsterdam, Amsterdam.
- Gailey, Christine W.
1987 Culture Wars: Resistance to State Formation. En *Power Relations and State Formation* (editado por C. W. Gailey y T. C. Patterson), pp. 35-56. American Anthropological Association, Washington, D.C.
- Goldstein, Marilyn M.
1979 *Maya Figurines from Campeche, Mexico: Classification on the Basis of Clay Chemistry, Style and Iconography*. Tesis de Doctorado, Área de Antropología, Columbia University.
- Helms, Mary W.
1979 *Ancient Panama: Chiefs in Search of Power*. University of Texas Press, Austin.
- 1993 *Craft and the Kingly Ideal: Art, Trade, and Power*. University of Texas Press, Austin.

Hendon, Julia A.

2003 In the House: Maya Nobility and their Figurine-whistles. *Expedition* 45 (3):28-33.

Houston, Stephen

1992 A Name Glyph for Classic Maya Dwarfs. En *The Maya Vase Book: A Corpus of Rollout Photographs of Maya Vases*, vol.3. (editado por J. Kerr), pp. 526-531. Kerr Associates, New York.

Inomata, Takeshi

2001 The Power and Ideology of Artistic Creation. *Current Anthropology* 42 (3):321-348.

Ivic de Monterroso, Matilde

1999 Las figurillas de Piedras Negras: Un análisis preliminar. En *Proyecto Arqueológico Piedras Negras: Informe Preliminar No.3, Tercera Temporada, 1999* (editado por H. L. Escobedo y S. Houston), pp.359-373. Informe entregado al Instituto de Antropología e Historia, Guatemala.

2002 Resultados de los análisis de las figurillas de Piedras Negras. En *XV Simposio de Investigaciones Arqueológicas en Guatemala, 2001* (editado por J.P. Laporte, H. Escobedo y B. Arroyo), pp.555-568. Museo Nacional de Arqueología y Etnología, Guatemala.

Joyce, Rosemary A.

1993 Women's Work: Images of Production and Reproduction in Pre-Hispanic Southern Central America. *Current Anthropology* 34 (3):255-274.

1996 The Construction of Gender in Classic Maya Monuments. En *Gender in Archaeology* (editado por R. P. Wright), pp.167-195. University of Pennsylvania Press, Philadelphia.

2000 *Gender and Power in Prehispanic Mesoamerica*. University of Texas Press, Austin.

Kearney, Michael

2001 Struggle and Difference: The Jujitsu of Transnational Indigenous Resistance and Domination. En *History in Person: Enduring Struggles and Identities in Practice* (editado por J. Lave), pp.247-280. School of American Research Press, Santa Fe.

Miller, Mary E.

1985 The Dwarf Motif in Classic Maya Art. En *Fourth Palenque Round Table, 1980* (editado por E. P. Benson), pp.141-153. Pre-Columbian Art Research Institute, San Francisco.

Mock, Shirley Boteler

2003 A Macabre Sense of Humor: Dramas of Conflict and War in Mesoamerica. En *Ancient Mesoamerican Warfare* (editado por T. W. Stanton), pp. 245-261. AltaMira Press, Walnut Creek.

Moholy-Nagy, Hattula

2003 Beyond the Catalog: The Chronology and Contexts of Tikal Artifacts. En *Tikal: Dynasties, Foreigners, & Affairs of State* (editado por J. A. Sabloff), pp.83-110. School of American Research Advanced Seminar Series, Santa Fe.

Moriarty, Matthew D.

s.f. Settlement Plans for the Proyecto Arqueológico Motul de San José. Manuscrito en posesión del autor.

- Rands, Robert L. y Barbara C. Rands
 1965 Pottery Figurines of the Maya Lowlands. En *The Handbook of Middle American Indians* (editado por R. Wauchope), pp.535-560. Middle American Research Institute, Tulane University, New Orleans.
- Reina, Ruben E. y Robert M. Hill
 1978 *The Traditional Pottery of Guatemala*. University of Texas Press, Austin.
- Schele, Linda
 1997 *Hidden Faces of the Maya*. ALTI Publishing, San Diego.
- Sheets, Payson
 2000 Provisioning the Ceren Household: The Vertical Economy, Village Economy, and Household Economy in the Southeast Maya Periphery. *Ancient Mesoamerica* 11:217-230.
- Shortman, Edward M., Patricia A. Urban y Marne Ausec
 2001 Politics with Style: Identity Formation in Prehispanic Southeastern Mesoamerica. *American Anthropologist* 103 (2):312-330.
- Sider, Gerald
 1976 Lumbee Indian Cultural Nationalism and Ethnogenesis. *Dialectical Anthropology* 1(2):161-172.
- Spielmann, Katherine A.
 2002 Feasting, Craft Specialization, and the Ritual Mode of Production in Small-Scale Societies. *American Anthropologist* 104 (1):195-207.
- Taube, Karl A.
 1989 Ritual Humor in Classic Maya Religion. En *Word and Image in Maya Culture: Explorations in Language, Writing and Representation* (editado por D. S. Rice), pp.351-382. University of Utah Press, Salt Lake City.
- 1992 The Temple of Quetzalcoatl and the Cult of the Sacred War. *RES* 21:53-87.
- 2000 The Turquoise Hearth: Fire, Self Sacrifice, and the Central Mexican Cult of War. En *Mesoamerica's Classic Heritage: From Teotihuacan to the Aztecs* (editado por D. Carrasco, L. Jones y S. Sessions), pp.269-340. University of Colorado Press, Boulder.
- Torres Quintero, Sergio y Catalina Rodríguez Lazcano
 1996 *La alfarería Maya de Tierras Bajas*. Instituto Nacional de Antropología e Historia, México.
- Vaughn, Kevin J.
 2004 Households, Crafts, and Feasting in the Ancient Andes: The Village Context of Early Nasca Craft Consumption. *Latin American Antiquity* 15 (1):61-88.
- Willey, Gordon R.
 1972 *The Artifacts of Altar de Sacrificios*. Papers of the Peabody Museum of Archaeology and Ethnology 64. Harvard University, Cambridge.