

Bill, Cassandra R., Michael G. Callaghan, Arthur A. Demarest

2002 Interpretaciones iniciales de la cerámica de Cancuen y el Alto Pasión. En *XV Simposio de Investigaciones Arqueológicas en Guatemala, 2001* (editado por J.P. Laporte, H. Escobedo y B. Arroyo), pp.538-550. Museo Nacional de Arqueología y Etnología, Guatemala.

44

INTERPRETACIONES INICIALES DE LA CERÁMICA DE CANCUEN Y EL ALTO PASIÓN

*Cassandra R. Bill
Michael G. Callaghan
Arthur A. Demarest*

Cancuen se localiza en el sur de Petén (Figura 1) en la frontera con Alta Verapaz y en el inicio de la parte navegable del río Pasión, una de las principales vías de intercambio y comunicación en el área Maya. Como se discute en otras ponencias en este volumen, la localización de Cancuen entre el Altiplano y las Tierras Bajas, le dio una posición estratégica para el control del flujo de productos entre estos dos territorios del área Maya que contienen recursos muy distintos. Uno de los objetivos principales del Proyecto Cancuen es examinar la naturaleza y alcance de la interacción, y la afiliación de Cancuen con otras regiones a lo largo de su historia.

El Proyecto Arqueológico Cancuen, bajo la dirección de Arthur Demarest de la Universidad de Vanderbilt, y Tomás Barrientos de la Universidad del Valle, ha finalizado en este año su tercera temporada de campo en este sitio. El análisis del material cerámico proveniente del sitio se inició en junio del año pasado, e incluye el muestreo de los varios tipos de pastas de la cerámica del sitio, para llevar a cabo análisis de composición química, cuyos resultados se usarán para resolver los cuestionamientos acerca del comercio de cerámica con otras regiones, como también los patrones de producción e intercambio locales. Toda la cerámica proveniente de las excavaciones en el sitio de Cancuen se ha fechado para el Clásico Tardío y Clásico Terminal.

La mayoría del material que se ha examinado para este análisis preliminar proviene de contextos de basureros domésticos asociados con la última fase de ocupación del sitio, ocurrida al final de la fase Tepeu 2 o al inicio de Tepeu 3. Un basurero grande fechado para Tepeu 2 temprano se encontró asociado con una posible estructura temprana, en la base de una excavación estratigráfica profunda en el patio sureste del Palacio. La muestra cerámica de Cancuen también incluye varias vasijas completas que provienen de los entierros encontrados en el sitio.

Debe notarse que el análisis de la cerámica de Cancuen todavía está en proceso, y está sujeto a revisiones que dependerán del examen del resto de la colección de otros contextos del sitio. En esta ponencia se presentará un acercamiento preliminar al componente cerámico Clásico Tardío y Terminal de Cancuen, y sus relaciones con la cerámica de otros sitios del área Maya.

VAJILLAS UTILITARIAS

Se va a iniciar, como se esperaba, con la descripción de todos los rasgos de la cerámica de Cancuen que son característicos de la cerámica Clásico Tardío-Terminal de todas las Tierras Bajas Mayas en general. La cerámica utilitaria de Cancuen incluye la cerámica con engobe rojo que exhibe claras afiliaciones con ciertos tipos del Grupo Tinaja encontrados en otros sitios de Tierras Bajas. Por ejemplo, los cántaros de engobe rojo estampados e impresos del tipo Pantano Impreso de Cancuen son muy similares en forma y uso de ciertas convenciones decorativas, incluyendo motivos específicos de estampado a aquellos que se encuentran en otros sitios de la región del Pasión (Adams 1971: fig.59d; Sabloff 1975: figs.311c-g, 312, 314, 316; Foias 1996:figs.6.30-6.31).



Figura 1 Mapa del sur de Petén y localización del sitio arqueológico Cancuen

Sin embargo, la representación en general del Grupo Tinaja parece ser relativamente limitada en Cancuen, especialmente cuando se compara a otros sitios locales. Por ejemplo, los cuencos lisos Tinaja Rojo no aparecen en la presente muestra y las vasijas pertenecientes a otros tipos exhiben mucho menos variedad en forma y decoración de lo que se ha visto en los mismos tipos de cerámica en otros sitios. Por ejemplo, la decoración estampada de Chaquiste Impreso a lo largo del borde y hombro, tal como se encuentra en otros sitios del Pasión (Chaquiste Impreso: Variedad Estampada; véase Sabloff 1975:fig.329 y Foias 1996: figs.6.33-6.37a-f), no se ha encontrado en Cancuen. Todas las vasijas Chaquiste Impreso de la muestra del sitio están decoradas con impresiones hechas con dedos o uñas a lo largo de una moldura bajo el borde (Figura 2), similares a las vasijas ilustradas para Chaquiste Impreso: Variedad No Especificada en otros sitios (Sabloff 1975:fig.327). Mientras que los cántaros Pantano Impreso y Tinaja Rojo aparecen en todas las sub-fases en Cancuen, las vasijas Chaquiste Impreso parecen restringirse a los contextos Tepeu 2 temprano del sitio.

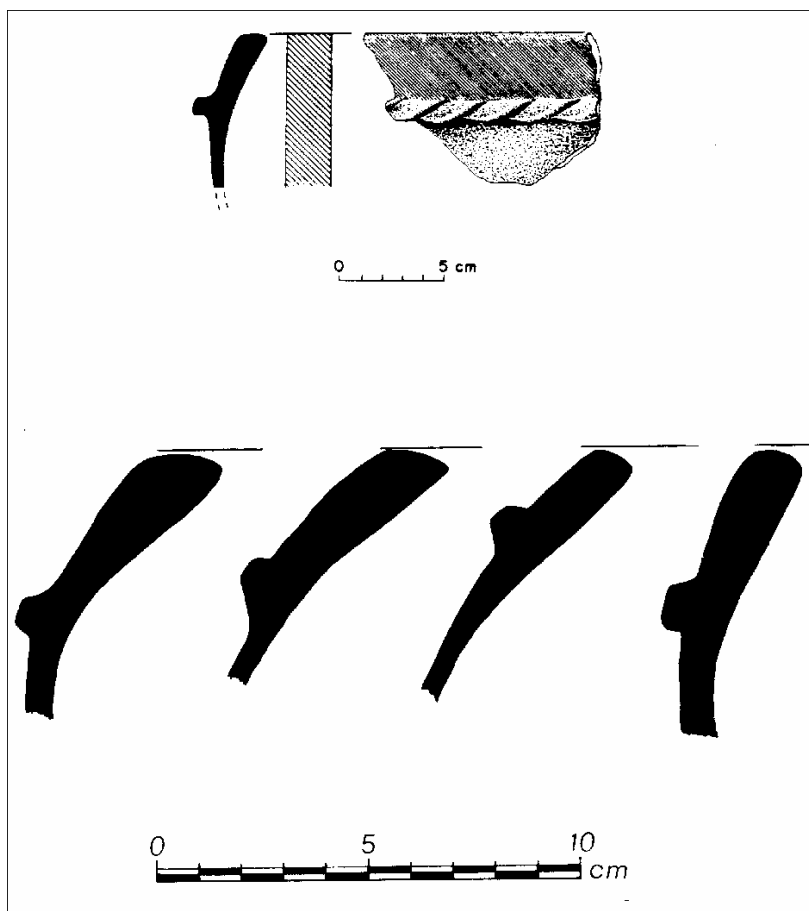


Figura 2 Chaquiste Impreso: Variedad No Especificada

El componente Clásico Tardío-Terminal de Cancuen también incluye cántaros grandes sin engobe (Figura 3a), similares a las vasijas Cambio Sin Engobe que se encuentran en otros sitios de las Tierras Bajas. Este grupo también incluye una pequeña cantidad de incensarios, además de urnas modeladas e incensarios con asa. Los comales en forma de cuencos poco profundos (Figura 3b), con superficies simples, constituyen entre el 5 y 10 % de la cerámica utilitaria del sitio. Es notable que los cántaros utilitarios estriados están prácticamente ausentes de la muestra. Estas vasijas comprenden un gran porcentaje de la cerámica del Clásico Tardío en todas las Tierras Bajas, mientras que en Cancuen los tiestos estriados corresponden a menos del 1% del material analizado.

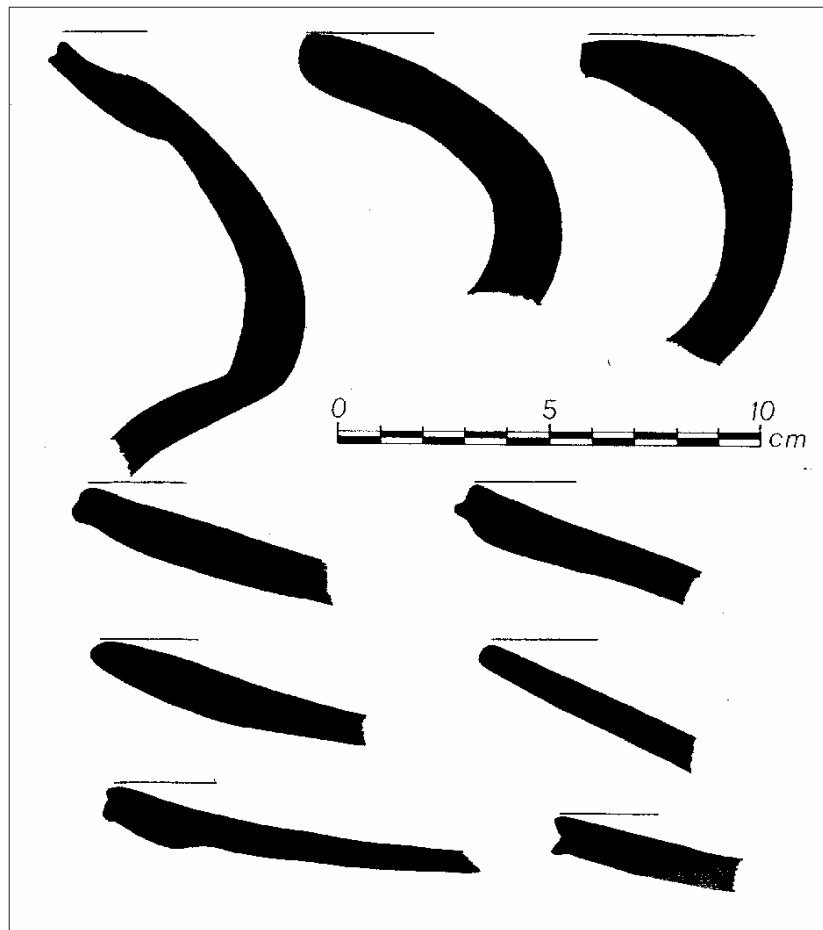


Figura 3 Cambio Sin Engobe: (a) formas de cántaros; (b) formas de comales

Sin embargo, algunos de los tiestos estriados recuperados sugieren que el patrón de estriación en por lo menos algunas vasijas - es decir, las estriaciones empiezan en el quiebre del hombro bajo un cuello sin engobe- es el mismo que se encuentra en las vasijas Encanto Estriado de otros sitios de las Tierras Bajas.

El principal grupo utilitario consiste de vasijas grandes de varias formas con engobe naranja (los valores de color Munsell varían de “amarillo rojizo” [7.5YR:6/8, 5YR:6/8, 6/6] a “rojo amarillento” [5YR:5/8, 5/6, 4/6]). La cerámica utilitaria con engobe naranja es relativamente poco común en las Tierras Bajas durante el periodo Clásico Tardío. La cerámica perteneciente a los grupos con engobe naranja en otras partes de las Tierras Bajas (Botifela en Tepeu 2 y Azote en Tepeu 3; Smith y Gifford 1966), parecen comprender elementos relativamente minoritarios de la cerámica Clásica Tardía y/o consisten de vasijas más pequeñas de tipos de vajillas finas. Este grupo utilitario incluye cuencos lisos con engobe naranja con un borde de ángulo agudo y quiebres en el hombro (Figura 4). Estas vasijas parecen restringirse a contextos tardíos en el sitio. También hay cántaros con bordes evertidos, algunos de los cuales, tienen cuellos verticales altos.

En este grupo también se incluyen vasijas grandes con engobe naranja, decoradas con una fila de impresiones hechas con dedos o uñas. Estos cuencos grandes constituyen sin lugar a dudas la mayoría de la cerámica utilitaria en Cancuen (aproximadamente un 40% de todo el componente utilitario durante Tepeu 2 temprano, a 50% durante Tepeu 2 Tardío y Tepeu 3). Estas vasijas aparecen en dos categorías de forma, y la frecuencia de cada una se asocia a contextos fechados para sub-fases tempranas y tardías.

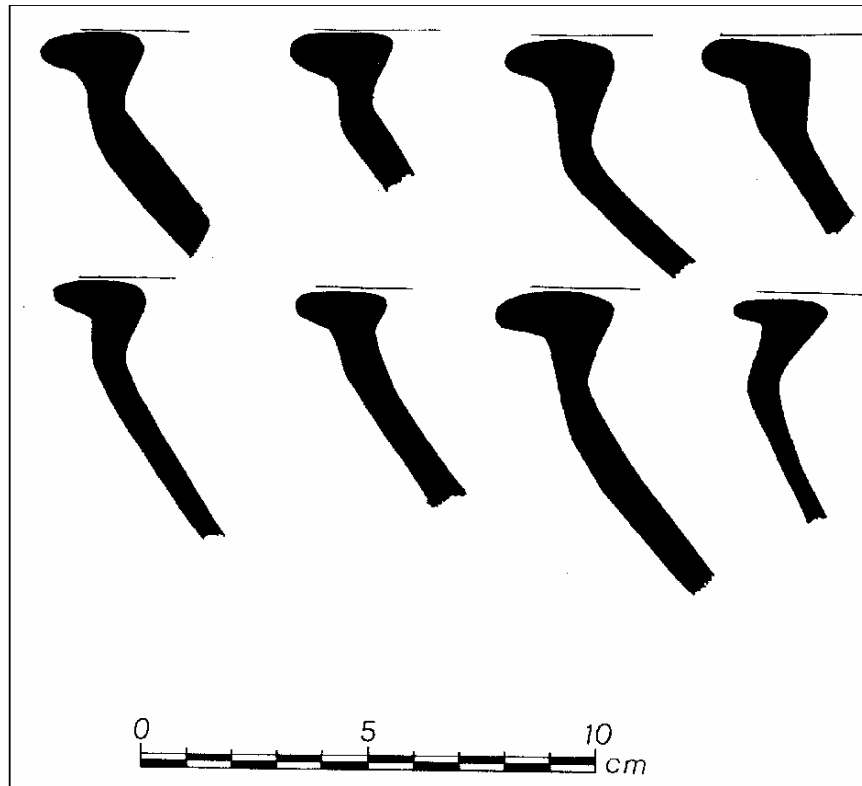


Figura 4 Formas de cuencos lisos con engobe naranja

Los cuencos abiertos grandes con bordes evertidos (Figura 5) son las formas predominantes del tipo durante la primera parte de Tepeu 2, mientras que las vasijas grandes con boca restringida y cuerpos globulares (Figuras 6 y 7) son más comunes en los contextos Tepeu 2 tardío y Tepeu 3. Una vasija parcialmente reconstruida - de la forma temprana de cuenco abierto - parece tener una base redondeada, aunque se recuperaron bases anulares de grandes vasijas con interiores de engobe naranja de todos los depósitos, sugiriendo que ésta pudo haber sido una base común para este tipo. Las vasijas de ambas formas tienen engobe naranja sobre toda la superficie interior, y desde el borde hasta la fila de impresiones en el exterior.

El uso de punzonados de uña en el exterior de vasijas es un modo de decoración relativamente común para la cerámica del Clásico Tardío en las Tierras Bajas. Sabloff (1975:168) y Foias (1996:499) notan que algunas vasijas del tipo Chaquiste Impreso (Variedad No Especificada) de la región del Pasión tienen impresiones de uña a lo largo de un filete resaltado u orilla (como también todas las vasijas Chaquiste Impreso de Cancuen). Afiliaciones cercanas también pueden definirse para el tipo Chinja Impreso que aparece en sitios del norte de Petén, incluyendo Uaxactun (Smith y Gifford 1966:156; Smith 1955:fig.48b5, 6, 13), y El Mirador (Forsyth 1989:66). Las vasijas Chinja Impreso también se encuentran en sitios del sureste de Petén durante el periodo Clásico Terminal (Laporte *et al.* 1993:116). En las vasijas de este tipo, como el caso de las vasijas punzonadas de Cancuen, las impresiones con uña fueron hechas directamente en la pared de la vasija en vez de una orilla resaltada o filete aplicado.

Los tipos Pascua Impreso (Tepeu 1) y Kaway Impreso (Tepeu 2) de Barton Ramie en la cuenca del río Belice (Gifford 1976:198, 237-239, figs.112i-k, 146), tienen punzonados de uña similares en las paredes exteriores de vasijas abiertas grandes.

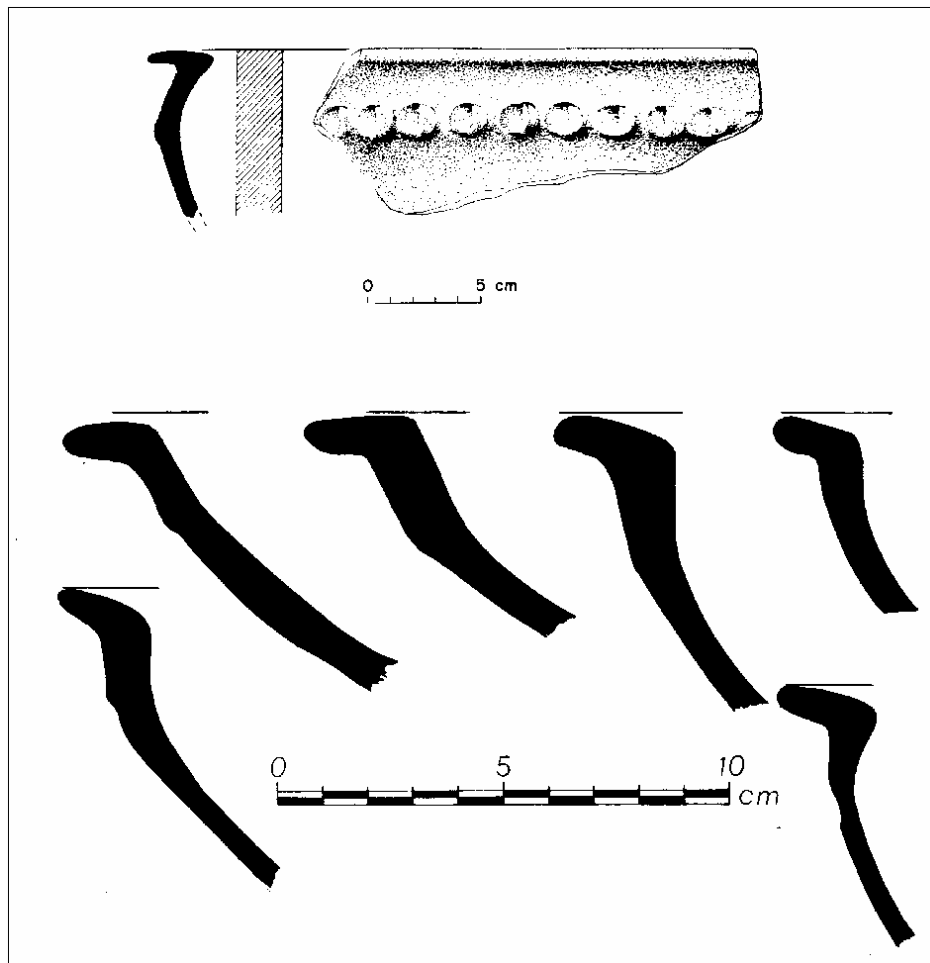


Figura 5 Vasijas punzonadas: Variedad Tepeu 2 temprano

Sin embargo, la mayoría de formas de las vasijas de tipos punzonados de otros sitios parecen ser diferentes de las encontradas en las vasijas de Cancuen. Particularmente, la forma a manera de olla cerrada que caracteriza el tipo en periodos tardíos en Cancuen (Figura 7), no parece ser común en los tipos punzonados de otros sitios, aunque algunas formas algo similares aparecen en vasijas Tinaja Rojo y Azote Naranja de los contextos Tepeu 3 de Uaxactun (Smith 1955:fig.50a10-13, 17).

VAJILLAS FINAS

Mientras la mayoría de las vajillas finas del Clásico Tardío y Terminal en Cancuen están claramente relacionadas a la cerámica fina asociada a este periodo en otros sitios de las Tierras Bajas, se pueden observar algunas divergencias en ciertos aspectos de las vajillas finas de Cancuen. Por ejemplo, la cerámica negra pulida claramente forma parte de una larga tradición de manufactura por toda el área Maya, pero también se caracteriza por varios rasgos que difieren en cierta manera de la cerámica negra pulida de otros sitios de Tierras Bajas durante el Clásico Tardío. Algunas de las vasijas negras pulidas de Cancuen sí tienen características similares a las que se observan en los mismos tipos de cerámica en otros sitios - incluyendo decoración incisa, tallada, o acanalada, en formas de cuencos o cilindros. Sin embargo, la mayoría de la cerámica negra pulida en el sitio consiste de vasijas con cuellos verticales y vasos en forma de barril que están decorados con series de punzonados hechos con caña y líneas levemente incisas (Figura 8). Aunque algunos tipos similares de decoración aparecen en algunos cuencos del Clásico Temprano provenientes de otros sitios (Smith 1955:figs.23a21, 22; 79b10-12), el

punzonado con caña parece ser un modo decorativo menos común en la cerámica negra pulida de las Tierras Bajas durante el Clásico Tardío.

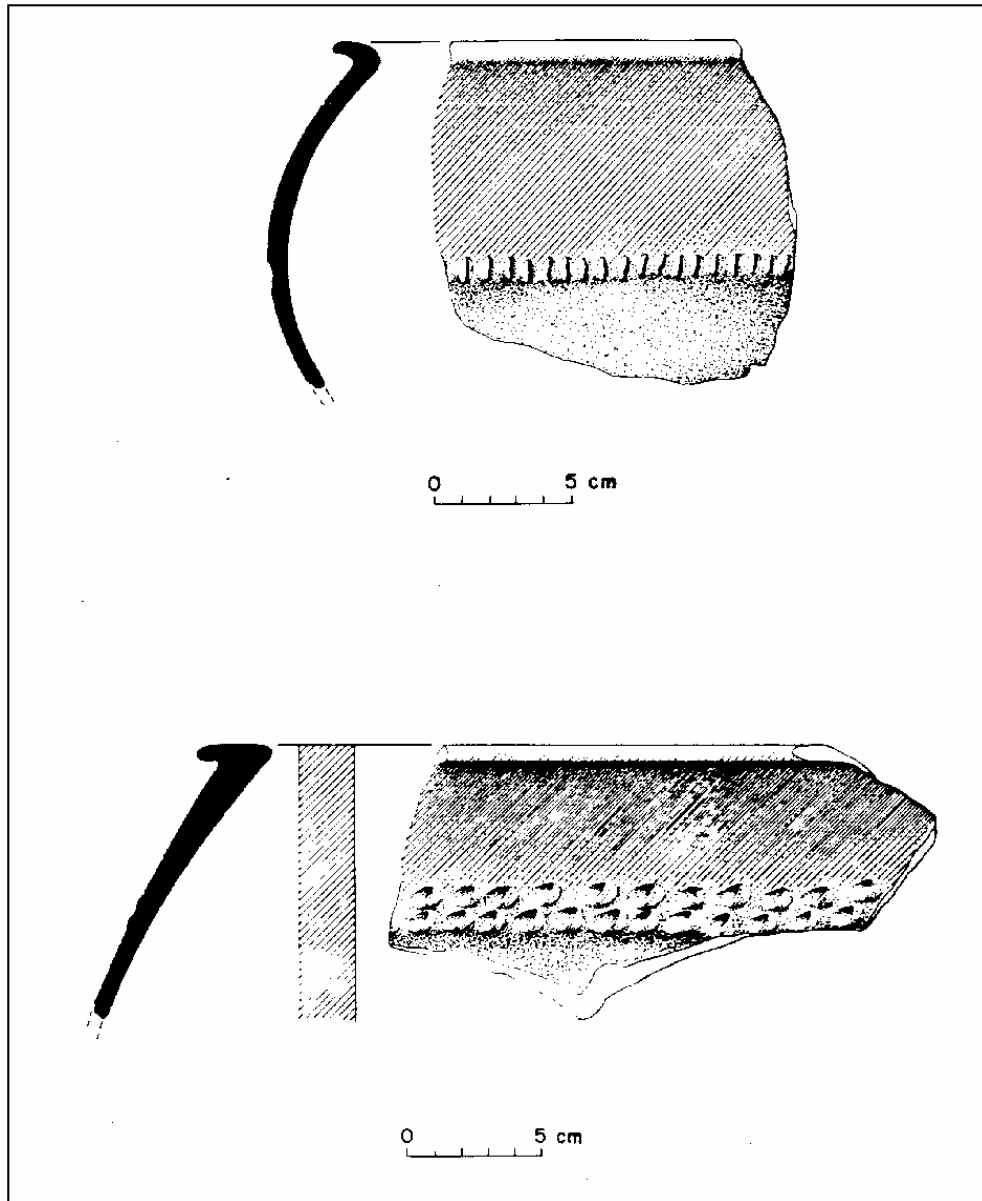


Figura 6 Vasijas punzonadas: Variedad Tepeu 2 Tardío / Tepeu 3

Sin embargo, las impresiones con caña e incisiones aparecen en la cerámica pulida de color negro y café del Valle Medio del Chixoy, que incluye vasijas con paredes superiores levemente convergentes, similares a las de Cancuen (Ichon y Grignon 1983:fig.114d). Las vajillas finas de Cancuen también incluyen una cantidad relativamente grande de vasijas con engobe crema que fueron decoradas con una variedad de técnicas que incluyen pintura negativa (Figura 9; comparar a Smith 1952:fig.17l-n), e incisiones (Figura 10). La pasta de estas vasijas con engobe crema es típicamente café o café rojiza, y en la mayoría de las vasijas incisas, la pasta de la superficie está expuesta en las líneas incisas. En estas vasijas incisas también se encuentran bandas de pintura roja en el borde o zonas de pintura roja.

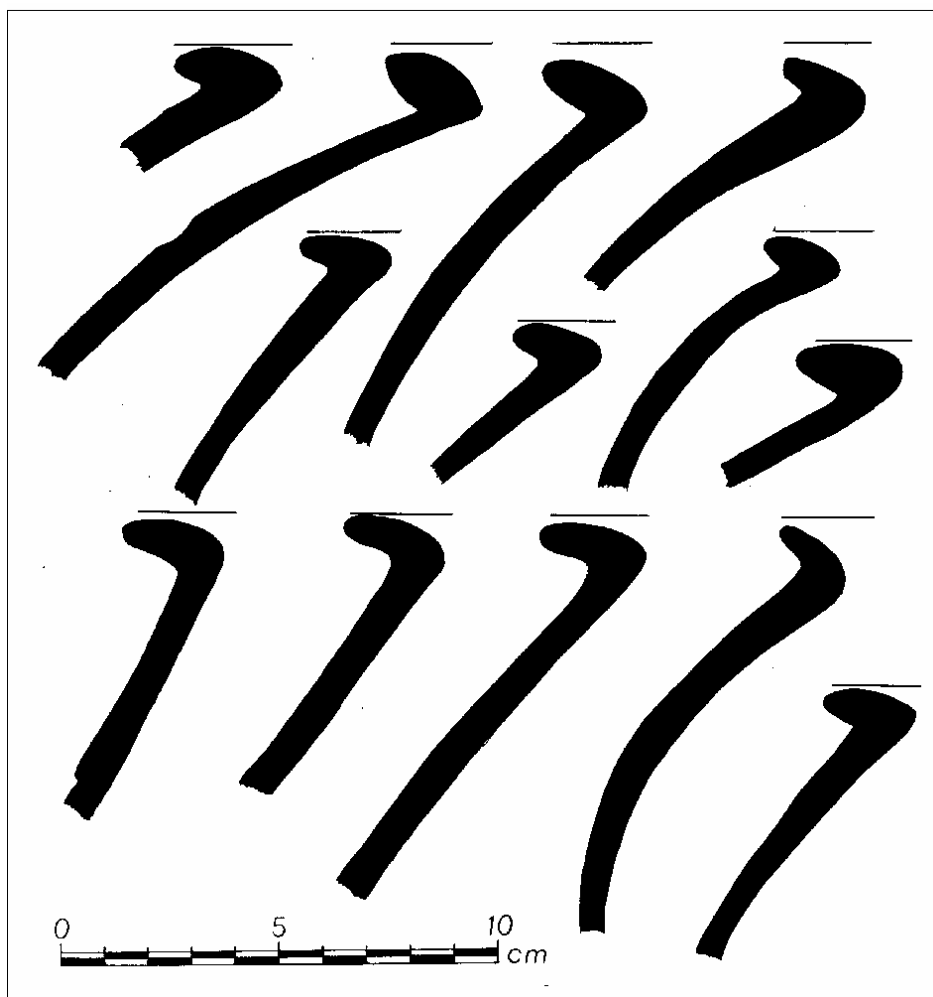


Figura 7 Vasijas punzonadas: Formas Tepeu 2 Tardío/Tepeu 3 (perfiles de bordes)

Estas vajillas finas con engobe crema son relativamente raras en las Tierras Bajas durante el Clásico Tardío. Las vasijas incisas y con engobe crema que se encontraron en Uaxactun y Altar de Sacrificios (Crema sobre Café Mikado Inciso/Ojo de Agua Inciso) son similares a algunas de las vasijas incisas de Cancuen (Smith 1955:fig.43b6, 7) y, según Smith (1955:8) y Adams (1971:44), pudieron ser importadas de los sitios del Altiplano Norte, posiblemente de la región de Alta Verapaz, donde tales vasijas son más comunes. También son comunes en Alta Verapaz las vasijas que pertenecen a la tradición de "Pintura Negativa del Clásico Tardío" (ver Smith 1952), que también aparece como importaciones ocasionales en los sitios de Tierras Bajas (Smith 1955:59). La cantidad relativamente alta (aproximadamente un 10% de la cerámica fina del Clásico Tardío), y la variedad decorativa de vasijas con engobe crema en Cancuen sugieren la posibilidad de que fueron producidas localmente en el sitio. Otra alternativa es que, debido a la cercanía de Cancuen con Alta Verapaz (a solo 8 km al sur del sitio), se importó una mayor cantidad de estas vasijas, más que a cualquier otro sitio de las Tierras Bajas.

Se necesita un análisis comparativo más detallado de la cerámica con engobe crema de Cancuen y la de otras regiones (incluyendo información de análisis químicos de composición), para determinar si tales vasijas fueron producidas localmente o importadas al sitio. Sin embargo, ya sea si fueron importadas o producidas localmente, la cantidad y variedad de la cerámica con engobe crema sugiere un patrón de acceso a - o de afiliación con - la cerámica del Altiplano Norte que parece ser más directa de lo que se ve en otros sitios de las Tierras Bajas. Al mismo tiempo, se pueden observar

claramente otras afiliaciones cerámicas cercanas con otros sitios de las Tierras Bajas, debido a la presencia de otros tipos de vajillas finas en Cancuen incluyendo una gran cantidad de vasijas policromas de tipo Saxche-Palmar Naranja. La mayoría de éstas consiste de platos trípodes grandes y pequeños (las vasijas más grandes, con pestañas más elaboradas, parecen ser más comunes en Tepeu 2 temprano, mientras las versiones de menor tamaño son más frecuentes en contextos más tardíos). Otras formas de vasijas policromas naranjas, que son menos comunes a Cancuen, incluyen cuencos de paredes divergentes, cuencos de paredes redondeadas, y cilindros.

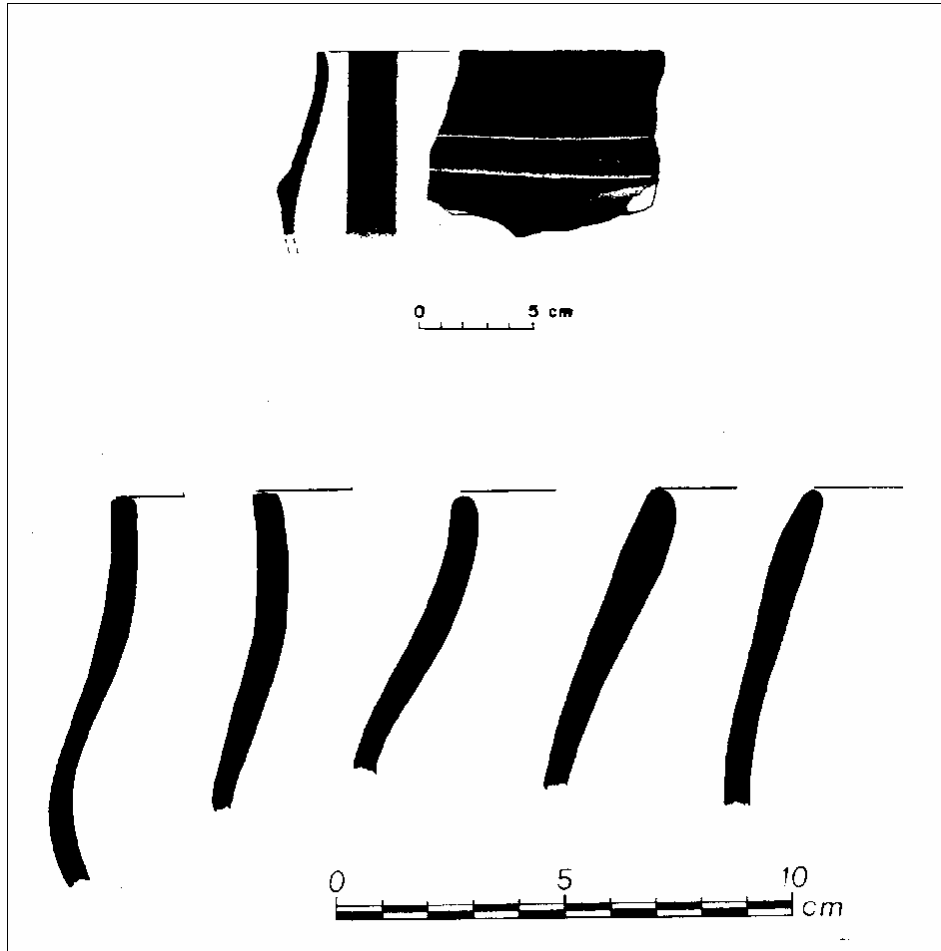


Figura 8 Negro Pulido: Vasijas con impresiones de caña e incisión

La muestra de vajillas finas de Cancuen también incluye una pequeña cantidad de posibles vasijas policromas del tipo Zacatal Crema. En la mayoría de casos, las superficies de estas vasijas están bastante erosionadas con excepción de la base crema, aunque se han conservado restos de pintura roja, naranja y negra en algunos ejemplares. La pasta se distingue de la asociada con los policromos naranjas de Cancuen, y la forma de estas vasijas consiste casi exclusivamente de cuencos con paredes divergentes o curvo divergentes y base plana (Smith 1955:Figura 63a para los policromos Zacatal Crema de esta forma en Uaxactun). Todos los ejemplares de la presente muestra provienen de contextos de Tepeu 2 temprano.

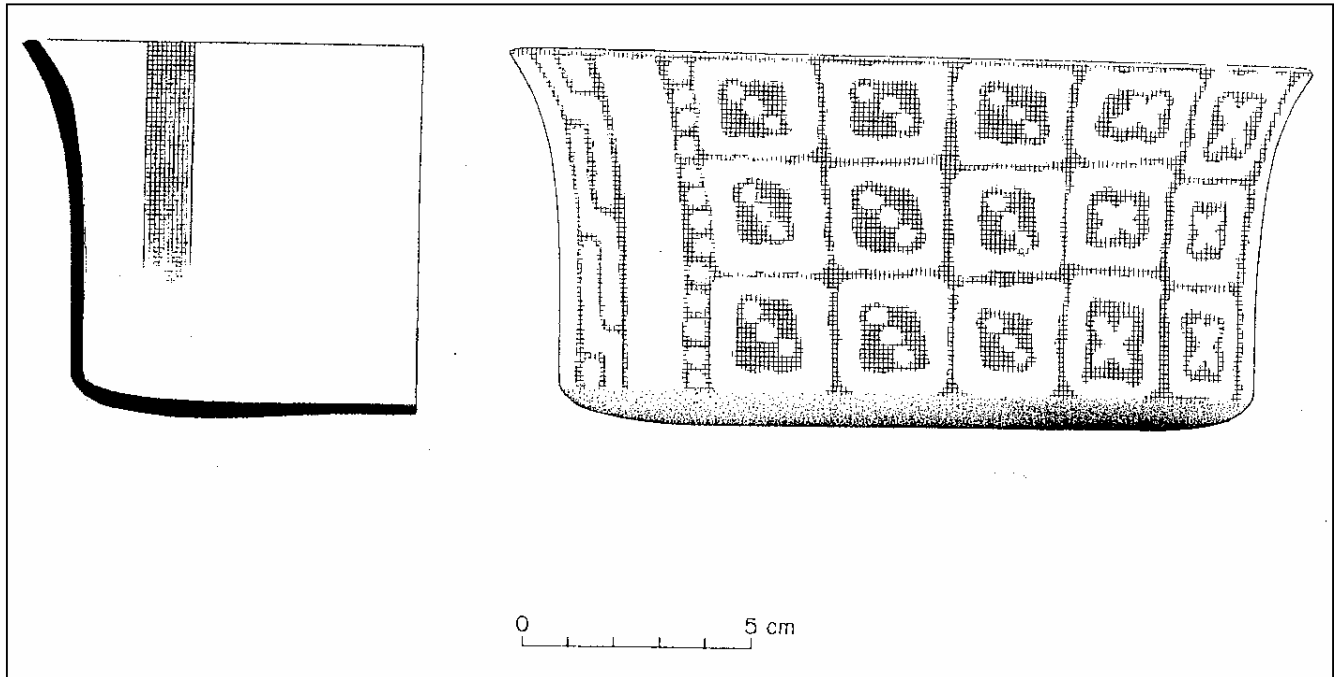


Figura 9 Vasija con pintura negativa

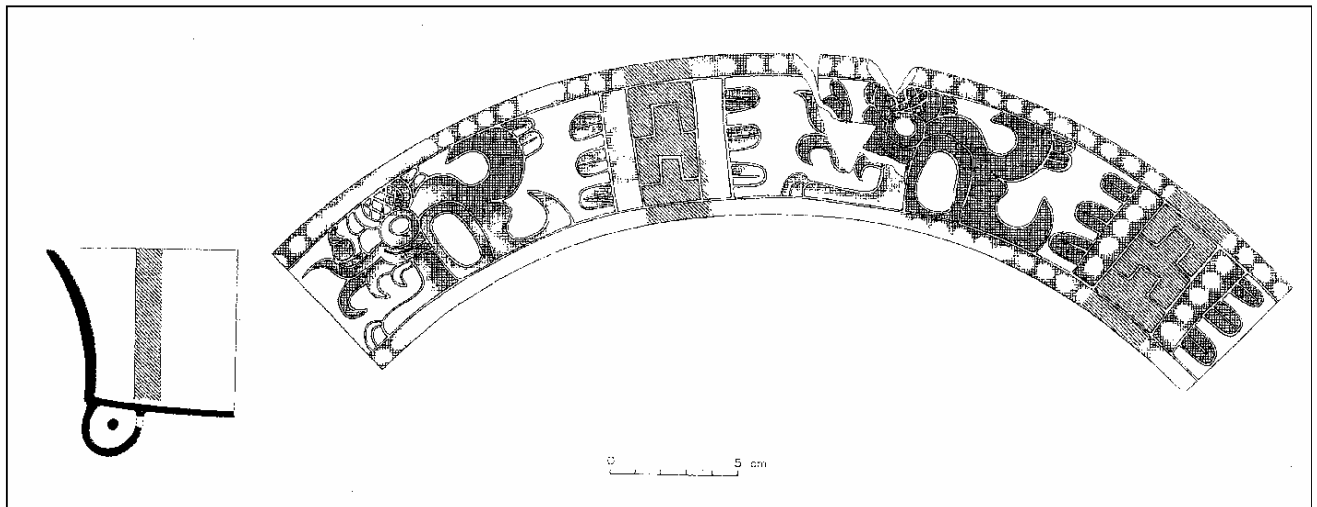


Figura 10 Vasija incisa con engobe crema

En los contextos Tepeu 2 tardío y Tepeu 3 se encuentran grandes cantidades de pequeños cuencos con engobe naranja oscuro en el interior y exterior, y tienen una banda negra delgada pintada a lo largo del borde. Las formas típicas consisten de cuencos de lados redondeados y, particularmente, cuencos de paredes divergentes con bases planas y soportes de botón. Esta forma tardía también está asociada con algunos tipos monocromos y policromos del Grupo Chunhuitz, Vajilla *Vinaceous Tawny* en sitios de Belice (Gifford 1976:267-272; figs.171-174), y en el norte de Petén, incluyendo Uaxactun (Smith y Gifford 1966:156; Smith 1955:fig.37b1), y con el tipo Nanzal Rojo: Variedad Color Claro de Ceibal (Sabloff 1975:116-118; figs.226-228). Las pastas de estas vasijas son muy similares a las que se asocian con los policromos Saxche-Palmar Naranja de Cancuen, pero aparte de una banda negra delgada, parece que estos cuencos no llevaron otro tipo de decoración pintada. Las vasijas hechas con una pasta y tratamiento general de superficie similar (y también restringidas a contextos Tepeu 2 tardío y Tepeu 3), tienen diseños incisos simples.

Finalmente, las vajillas finas del Clásico Tardío/Terminal en Cancuen incluyen cerámica de pasta fina importada que pertenece a los grupos de Gris Fino y Naranja Fino. Toda la cerámica que se examinó para este análisis preliminar y que provino de los basureros de la ocupación terminal, contuvo alguna cantidad de Gris Fino Chablekal. En el caso de algunos basureros, representó hasta el 20 % de las vajillas finas. El Gris Fino Chablekal se produjo alrededor del sitio de Palenque y en las regiones del Bajo y Medio Usumacinta (Rands, Bishop y Sabloff 1982; Bishop 1994), y es más común en los sitios de las Tierras Bajas del norte y oeste que en la mayoría de sitios de Petén.

Las cantidades relativamente altas de Gris Fino Chablekal en Cancuen y en sitios en el área de Petexbatun sugieren varias interrogantes con respecto a los patrones de acceso e interacción en la región del Pasión hacia el final del Clásico Tardío (Sears y Bishop, en este volumen). Aunque la cerámica asociada con la última fase de ocupación en Cancuen contiene una cantidad significativa de Gris Fino Chablekal, solamente se han recuperado hasta ahora unos pocos ejemplares tardíos de cerámica de pasta fina pertenecientes a los tipos Naranja Fino y Gris Fino Tres Naciones. Este patrón sugiere la posibilidad de que el sitio fue abandonado poco después de la introducción de estos tipos de cerámica (alrededor de 830 DC). Sin embargo, la continuación de las excavaciones de otros contextos en Cancuen puede dar una mayor muestra de estas vajillas de pasta fina más tardías, dado el patrón relativamente limitado y restringido de su presencia en los otros sitios de la región (Sears y Bishop, en este volumen).

CONCLUSIONES

En conclusión, varios aspectos de la cerámica de Cancuen parecen reflejar un patrón de afiliaciones culturales e interacción comercial asociada con la localización geográfica del sitio un punto de transición entre las Tierras Bajas y el Altiplano Norte de Guatemala, y al inicio de la parte navegable del río Pasión. Primero, la cerámica de Cancuen durante el Clásico Tardío y Terminal claramente indica que el sitio participó en algunas de las principales tendencias cerámicas asociadas con este periodo en las Tierras Bajas. La correspondencia más cercana es posiblemente con sitios en la región inmediata, aunque algunos modos y estilos decorativos son comunes con todas las Tierras Bajas en general.

Las afiliaciones cerámicas con otros sitios de las Tierras Bajas pueden ser vistas claramente por la presencia de vasijas policromas Saxche-Palmar Naranja, que aparecen en sitios por todas las Tierras Bajas, y en ciertos tipos del Grupo Tinaja de engobe rojo, incluyendo cántaros Pantano Impreso que son muy similares en forma y uso de convenciones decorativas a aquellos registrados en otros sitios del Pasión. La cerámica importada de pasta fina de los grupos Gris Fino Chablekal y Naranja Fino indican más conexiones con las regiones del Usumacinta/Pasión.

En estos aspectos, la cerámica del Clásico Tardío y Terminal de Cancuen parece ser relativamente típica de las Tierras Bajas, con los rasgos particulares de la cerámica (incluyendo frecuencias de tipos y modos) que reflejan un patrón regional de acceso y afiliación similar al representado en otros componentes locales de las Tierras Bajas. Al mismo tiempo, algunos otros rasgos en la cerámica de Cancuen parecen ser menos típicos de la cerámica de las Tierras Bajas durante el Clásico Tardío y Terminal. Uno de los rasgos más notables es sin lugar a dudas la casi completa

ausencia de cántaros utilitarios estriados, que son un componente significativo de la cerámica del periodo Clásico por todas las Tierras Bajas.

En Cancuen, la cerámica utilitaria está dominada por cuencos grandes con engobe naranja que están decorados por una fila de impresiones con uña. Aunque éstos incorporan un modo de decoración relativamente común para las Tierras Bajas (en el uso de impresiones con uña), y están por lo tanto claramente relacionadas a los tipos punzonados de otros sitios, las vasijas de Cancuen se caracterizan por otros rasgos tecnológicos, que incluyen tanto el predominio de ciertas formas de vasijas (Figura 7), como también las superficies con engobe naranja. Por ello, parecen ser menos comunes para estos tipos en otros sitios de las Tierras Bajas. La cantidad y variedad de vasijas con engobe crema (Figuras 9 y 10) en Cancuen también es de interés, ya que son relativamente raras en las Tierras Bajas durante el Clásico Tardío y su aparición en el sitio parece reflejar interacciones económicas o tal vez otros tipos de afiliaciones con regiones del Altiplano Norte, ubicadas inmediatamente al sur del sitio.

Como se aclaró al inicio, el análisis de la cerámica de Cancuen está en una etapa bastante preliminar. El examen de una muestra mayor de material proveniente de otros contextos es necesario para confirmar los patrones que se han observado hasta ahora para la cerámica del Clásico Tardío y Terminal en el sitio, y el análisis que se está llevando a cabo refinará la tipología que se ha descrito anteriormente. La información de los análisis químicos de composición que se están llevando a cabo, en conjunto con otras comparaciones tecnológicas y estilísticas con otros sitios del área Maya también ayudará a identificar y clarificar los patrones de producción local e intercambio o afiliación externos en los varios tipos de cerámica de Cancuen.

REFERENCIAS

- Adams, Richard E.
1971 *The Ceramics of Altar de Sacrificios. Papers of the Peabody Museum of Archaeology and Ethnology*, Vol.63, No.1. Cambridge.
- Arnauld, Marie Charlotte
1986 *Archéologie de l'Habitat en Alta Verapaz (Guatemala)*. CEMCA - 10. México.
- Bill, Cassandra R.
2000 *Proyecto Arqueológico Cancuen: Preliminary Ceramic Typology and Sequence*. Informe preparado para el Proyecto Arqueológico Cancuen.
- Bishop, Ronald L.
1994 *Pre-Columbian Pottery: Research in the Maya Region*. En *Archaeometry of Pre-Columbian Sites and Artifacts* (editado por D. A. Scott y P. Meyers), pp.15-65. The Getty Conservation Institute, Los Angeles.
- Bishop, Ronald L. y Robert L. Rands
s.f. *From Black to Gray to Orange: Fine Paste Pottery in the Northwestern Maya Lowlands*. En preparación. Para presentarse al Middle American Research Institute, Diciembre 2001.
- Foias, Antonia E.
1996 *Changing Ceramic Production and Exchange Systems and the Classic Maya Collapse in the Petexbatun Region*. Tesis doctoral. Vanderbilt University. Nashville.
- Forsyth, Donald W.
1989 *The Ceramics of El Mirador, Peten, Guatemala*. N.W.A.F., Volume 63. Brigham Young University, Provo.

Gifford, J.C.

- 1976 Prehistoric Pottery Analysis and the Ceramics of Barton Ramie in the Belize Valley. *Memoirs of the Peabody Museum*, Vol. 18. Cambridge.

Ichon, Alain

- 1992 *Los Cerritos-Chijoj: La Transición Epiclásica en las Tierras Altas de Guatemala*. CEMCA, Guatemala.

Ichon, Alain y Rita Grignon Cheesman

- 1983 *Archéologie de Sauvetage 5: Les Sites Classiques de la Valle Moyenne du Chixoy*. Centre National de la Recherche Scientifique R.C.P. 500. Institut d'Ethnologie, Paris.

Laporte, Juan Pedro *et al.*

- 1993 *La secuencia cerámica del valle de Dolores, Peten: Las unidades cerámicas*. Atlas Arqueológico de Guatemala, No.1. Ministerio de Cultura y Deportes, Instituto de Antropología e Historia, Guatemala.

Rands, Robert L., Ronald L. Bishop, y Jeremy A. Sabloff

- 1982 Maya Fine Paste Ceramics: An Archaeological Perspective. En *Analyses of Fine Paste Ceramics* (editado por Jeremy A. Sabloff). *Memoirs of the Peabody Museum of Archaeology and Ethnology*, Vol.15, No.2. Harvard University, Cambridge.

Sabloff, Jeremy A.

- 1975 Ceramics. En *Excavations at Seibal, Department of Peten, Guatemala*. *Memoirs of the Peabody Museum of Archaeology and Ethnology*, Vol.13, No.2. Harvard University, Cambridge.

Smith, Robert E.

- 1952 *Pottery from Chipoc, Alta Verapaz, Guatemala*. *Contributions to American Anthropology and History*, No.56. Carnegie Institution, Washington, D.C.

- 1955 *Ceramic Sequence at Uaxactun, Guatemala*. Middle American Research Institute, Publication No.20. Tulane University, New Orleans.

Smith, Robert E. y James C. Gifford

- 1966 *Maya Ceramic Varieties, Types, and Wares at Uaxactun: Supplement to "Ceramic Sequence at Uaxactun, Guatemala"*. Middle American Research Institute, Publication No.28:125-174. Tulane University, New Orleans.