

De Pierrebourg, Fabienne

2004 Secuencia cerámica preliminar de Balamku, Campeche, México. En *XVII Simposio de Investigaciones Arqueológicas en Guatemala, 2003* (editado por J.P. Laporte, B. Arroyo, H. Escobedo y H. Mejía), pp.340-356. Museo Nacional de Arqueología y Etnología, Guatemala.

32

SECUENCIA CERÁMICA PRELIMINAR DE BALAMKU, CAMPECHE, MÉXICO

Fabienne de Pierrebourg

El Grupo Sur de Balamku, sitio del sur del Estado de Campeche (Figuras 1 y 2), fue explorado entre 1995 y 2000 en el marco de un proyecto del CNRS, de la universidad de París I y del Centro Francés de Estudios Mexicanos y Centroamericanos (Arnauld *et al.* 1998, 1999; Michelet *et al.* 1997, 1998, s.f.). Dos propósitos principales orientaron las investigaciones. Se trataba por un lado de entender la secuencia constructiva del Grupo Sur y la función de las estructuras que le componían. Con esta finalidad se llevó a cabo la liberación, la exploración y la consolidación de cada estructura de este grupo, operaciones completadas por sondeos estratigráficos realizados tanto en las estructuras como en las plazas. El otro objetivo era conocer los conjuntos ubicados en la periferia del Grupo Sur. Por lo mismo, el recorrido de superficie fue complementado por sondeos estratigráficos y por excavaciones extensivas con el fin de fechar las estructuras registradas y conocer sus características morfológicas y funcionales.

La cerámica recolectada durante las operaciones mencionadas se clasificó según el método Tipo-Variedad, generalmente utilizado en el área Maya (Smith, Willey y Gifford 1960), y dentro del esquema de las tipologías publicadas de material cerámico procedente de sitios "cercanos", tales como Becan, Edzna, El Mirador, Nakbe y Uaxactun (Ball 1977; Forsyth 1983, 1989, 1993; Smith 1955; Smith y Gifford 1966). Los resultados presentados aquí son todavía preliminares. Es necesario comparar el material de Balamku con el material de otros sitios antes de proponer la secuencia definitiva.

La cerámica procedente de los sondeos estratigráficos realizados tanto en las plazas del Grupo Sur como en su periferia reveló que Balamku ha tenido una historia larga, la cual se extiende desde el Preclásico Medio (900-300 AC), hasta el Clásico Terminal (800-1000 DC), o el principio del Postclásico Temprano. Además, después de un abandono de tres o cuatro siglos, el sitio fue reocupado poco antes de la Conquista española. En esta presentación dejaremos de lado el último periodo de ocupación para enfocar nuestro interés sobre la primera y larga parte de la historia de Balamku que va desde el Preclásico Medio hasta el Clásico Terminal y que traduce un fuerte grado de continuidad.

La cerámica recolectada permitió también relacionar Balamku con las tradiciones que confluyen en el sur de Campeche, en particular con las que proceden de Petén y con otras más que son locales representadas por la cerámica de Becan, un sitio vecino. Veremos, en esta presentación, cómo Balamku es el sitio más septentrional, conocido hasta la fecha, que sigue presentando de manera preponderante, hasta el Clásico Tardío, las tradiciones cerámicas de Petén y cómo, en esta tradición, se introducen algunos rasgos más septentrionales.

EL PRECLÁSICO MEDIO

Durante el Preclásico Medio predomina la clase cerámica Flores Ceroso representada por los grupos Juventud, Chunchinta y Pital. En el último grupo fue ubicado, siguiendo a Forsyth (1989), el tipo Muxanal Rojo sobre Crema así como algunos tiestos que presentaban el mismo engobe crema con decoraciones rojas y negras. En la clase Uaxactun Sin Engobe, tenemos la variedad Añeja del tipo Zapote Estriado. Más notable es el hallazgo del tipo Palma Pintarrajeado (Palma *Daub*), que hasta la fecha no había sido identificado más allá del norte de Nakbe (Forsyth 1993), así como diversos tiestos que probablemente pertenecen al tipo Tierra Mojada Negativo.

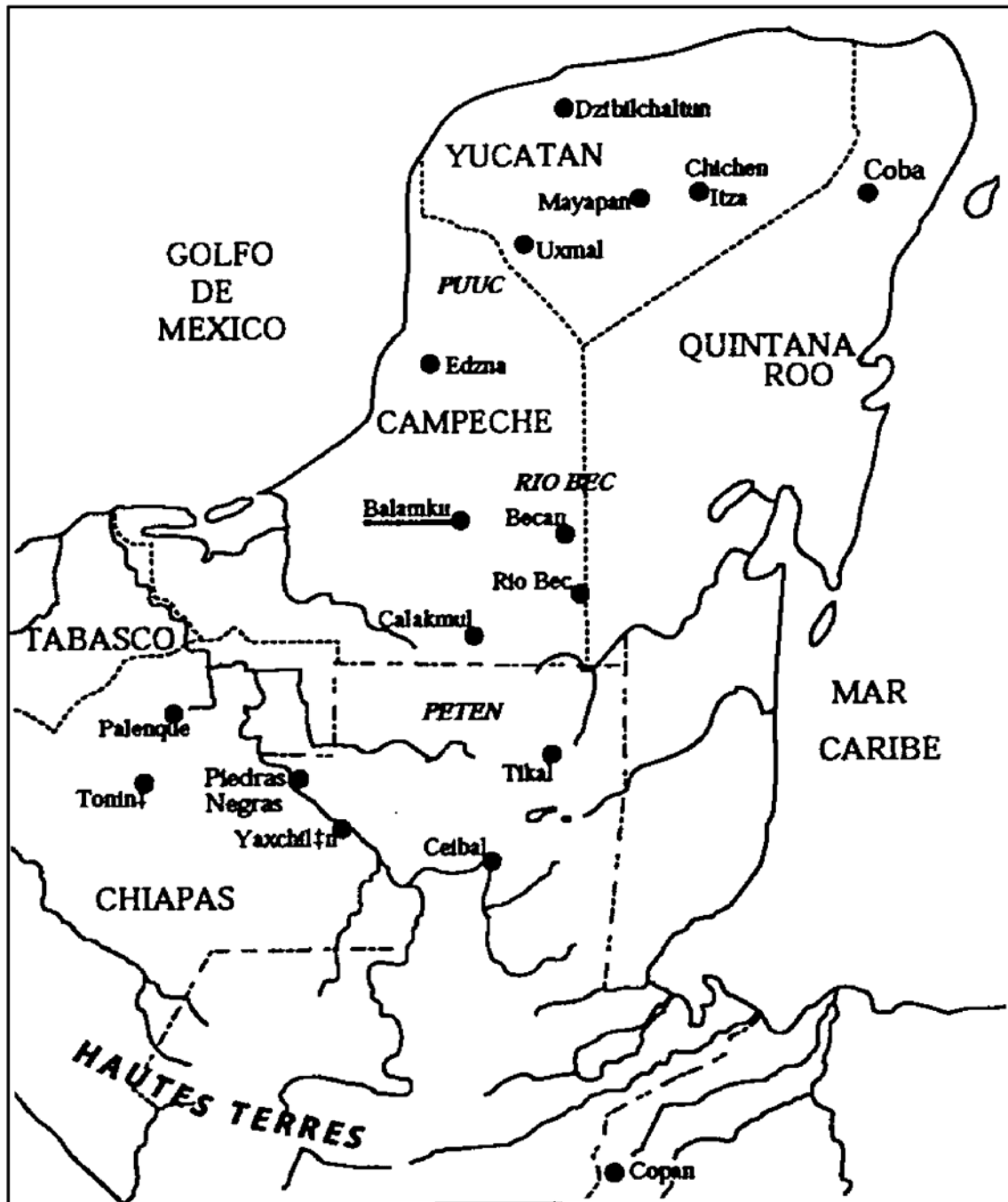


Figura 1

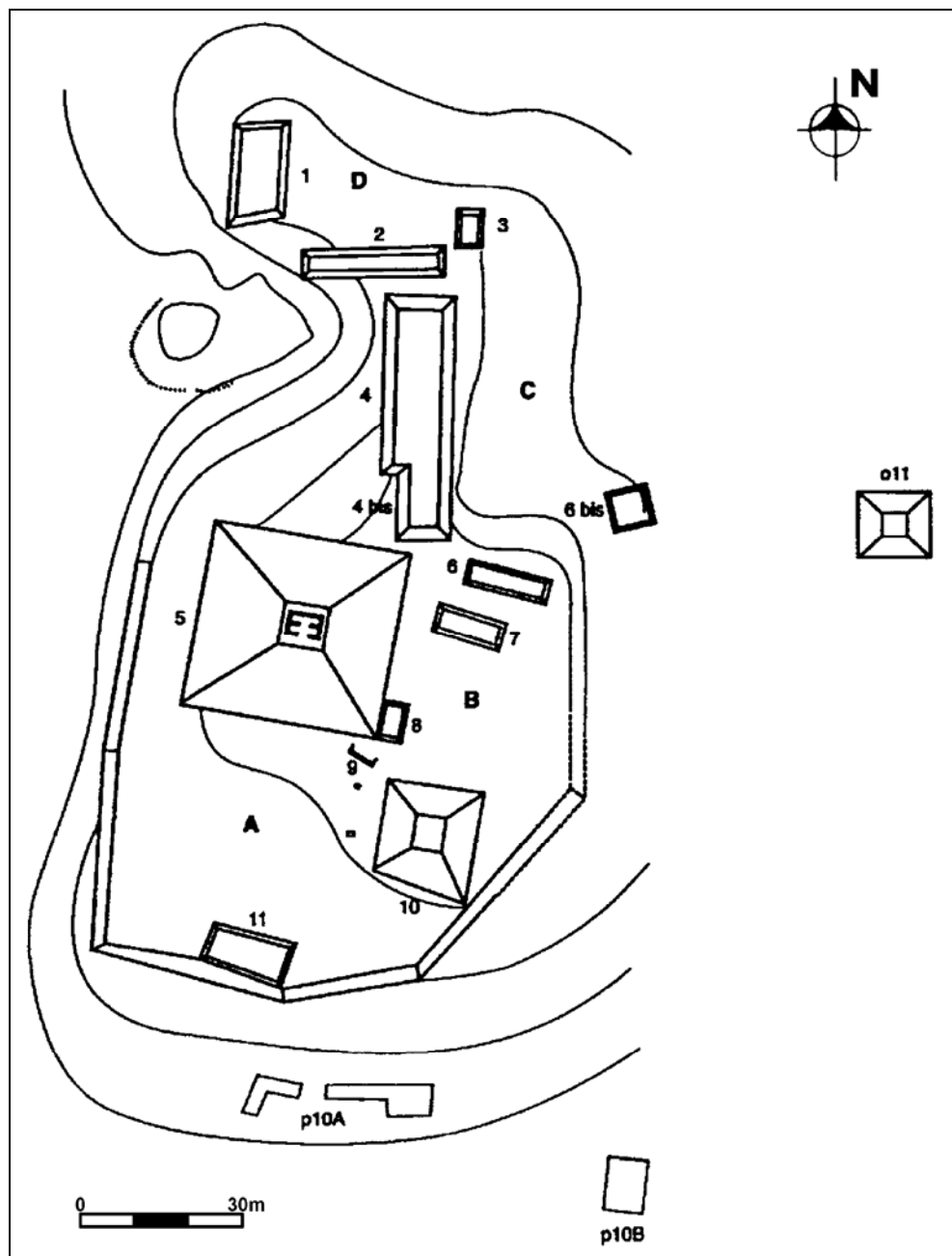


Figura 2

La variedad Añeja del tipo Zapote Estriado se caracteriza por estrías extremadamente finas y está representada por ollas de cuerpo probablemente globular con boca restringida, de cuello corto y curvo divergente (Figura 3a), formas que aparecen igualmente en el tipo Achiote Sin Engobe. Las ollas del tipo Palma Pintarrajeado presentan un cuello más alto que va de 4 cm hasta 8 cm (Figura 3b). En la clase Flores Ceroso, las fuentes con pared curva divergente y borde divergente son las más abundantes. Además, se encontraron cuencos de esa misma forma, *cuspidores* y tecomates (Figura 3c). Las acanaladuras y las incisiones son los tratamientos de superficie que más se repiten. Son escasos los elementos bicromos, pues sólo se hallaron unos cuantos de tipo Muxanal Rojo sobre Crema.

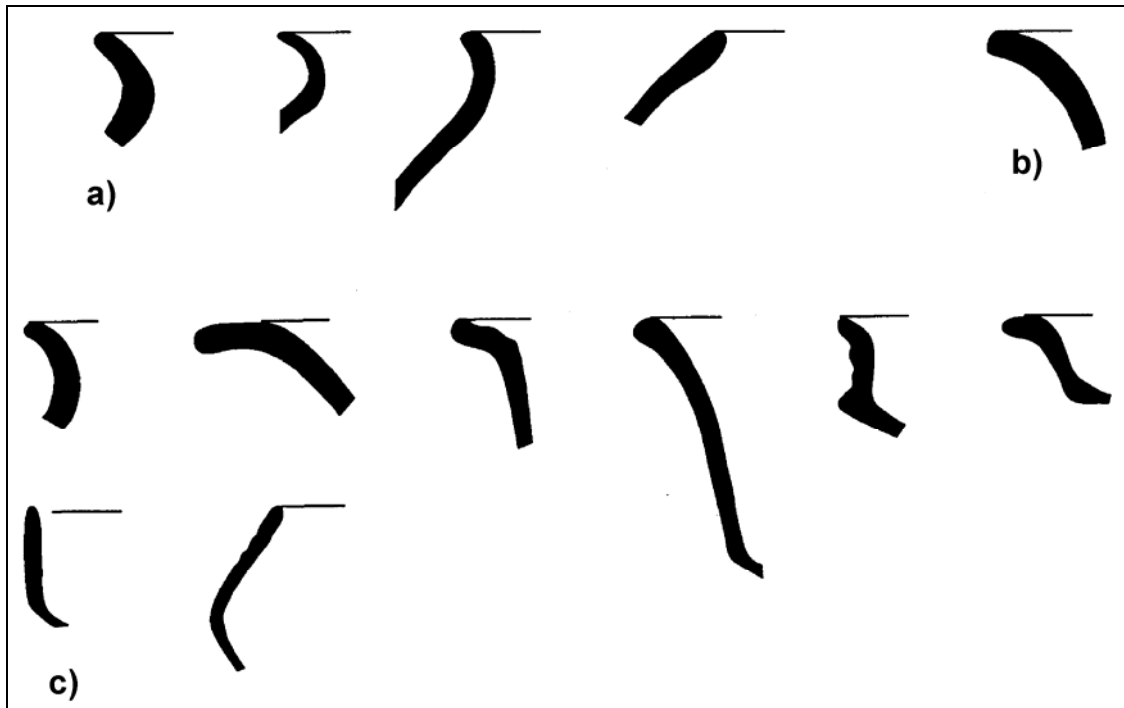


Figura 3

EL PRECLÁSICO TARDÍO

La clase Paso Caballos Ceroso está representada por los grupos Sierra, Polvero, Flor, y la clase Uaxactun Sin Engobe por el grupo Zapote. Tal como lo habían identificado Boucher y Dzul (1999), en el Grupo Central, las variedades Crema-Café y Rojo del tipo Zapatista Chorreado (o Manchado), establecidas por Forsyth en El Mirador (1989), aparecen en Balamku con una baja frecuencia. En nuestro estudio diferenciamos estas variedades (Crema-Café y Roja), de la variedad Zapatista de Becan. Las primeras, de pasta burda y de engobe mate, no encajan dentro de la clase Paso Caballo Ceroso, al contrario de la variedad Zapatista que presenta un engobe ceroso muy lustroso. Decidimos conservar la misma taxonomía pero considerar esas variedades aparte; concordamos con la propuesta de Ball (1977:130), de ubicar la variedad Zapatista en el periodo siguiente: el Preclásico Terminal o principios del Protoclásico.

Las formas mayoritarias son las ollas de cuello corto curvo divergente, las fuentes de pared divergente y también las fuentes, los platos o cuencos de pared curvo convergente con pestaña labial o medial (Figura 4). Menos numerosos son los cuencos de pared curva convergente y los tecomates. El tipo Zapatista Chorreado sobre Crema-Café está representado por ollas de cuellos medianos (Figura 4c), y por un tecomate.

¿CONTINUACIÓN ENTRE EL PRECLÁSICO MEDIO Y EL PRECLÁSICO TARDÍO?

El material fechado del Preclásico Medio fue encontrado en los estratos inferiores de los sondeos realizados en las plazas del Grupo Sur, así como en su periferia y en el Grupo Suroeste. Esos sondeos presentan una evolución normal con capas fechadas también del Preclásico Tardío, del Protoclásico, del Clásico Temprano y algunos hasta el Clásico Tardío y Terminal. No obstante, entre los estratos fechados del Preclásico Medio y aquellos del Preclásico Tardío, aparecen dos capas que proporcionaron material cerámico clasificado como Juventud o Sierra, Chunhinta o Polvero, Pital o Flor. Esa imposibilidad de definir a estos tiestos como de los tipos del Preclásico Medio o bien de los del Preclásico Tardío se

presenta también en otros sitios, en particular en Calakmul (Boucher, comunicación personal 2002), por lo que tendemos a pensar que podría tratarse en este caso de la transición Ox-Kan de Nakbe (Forsyth 1993:41, Figura 8). Si bien es cierto que el material de Balamku no permite establecer tipos nuevos, es muy probable que este material refleje una fuerte continuidad entre el Preclásico Medio y el Preclásico Tardío.

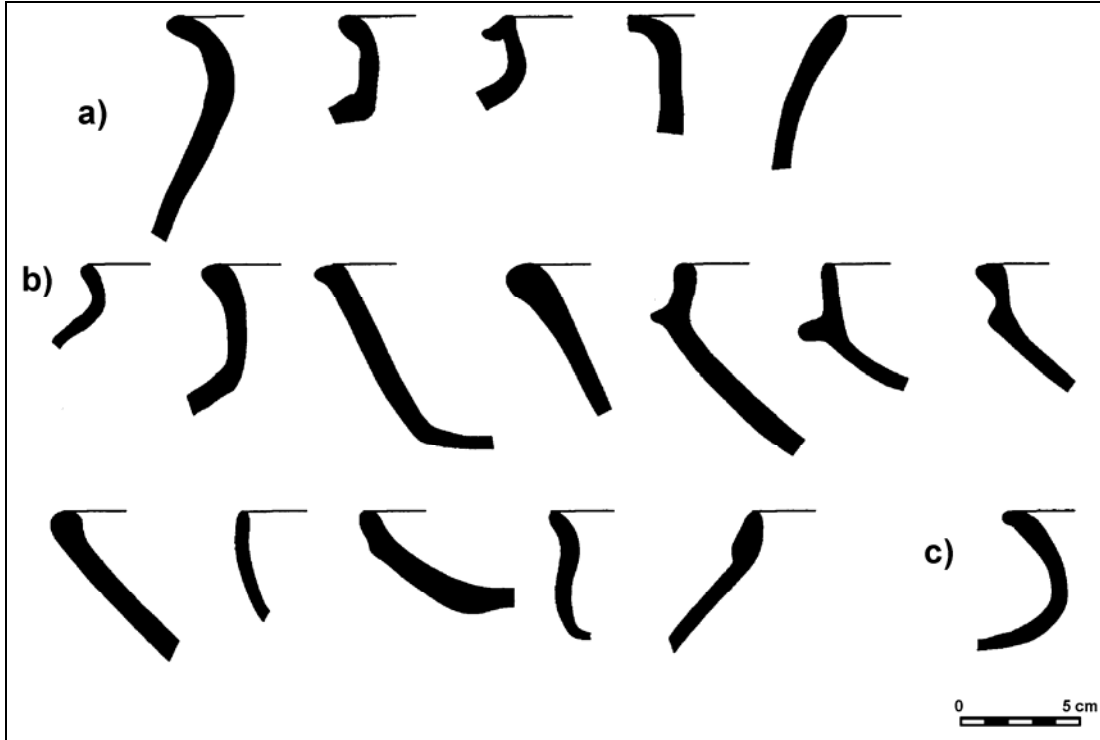


Figura 4

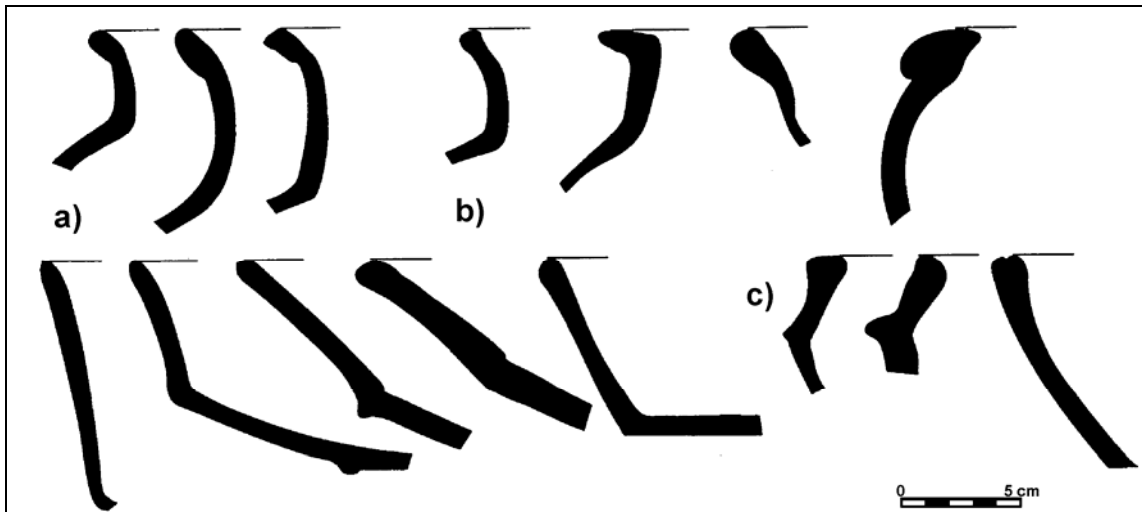


Figura 8

EL PROTOCLÁSICO

En lo que respecta al material cerámico de Balamku, el Protoclásico fue definido principalmente por la aparición de nuevas formas como los bordes en forma de gancho, las vasijas tetrápodos, las ollas de cuello recto, las fuentes de ángulo redondeado o de silueta compuesta, las decoraciones de estilo Usulután, de engobe de color naranja y de un pre-engobe crema o blanco. Asociados con tiestos típicamente Protoclásicos, también aparecían otros de clase Petén Lustroso. Esas características conducen entonces a situar este material entre el fin del horizonte Chicanel y el principio del horizonte Tzakol. Por lo tanto, aunque carecemos todavía de fechamientos absolutos, ubicaremos a este periodo, concordando con Brady *et al.* (1998:18), entre 100 AC y 400 DC. Concordamos igualmente con Brady y con otros autores en dividir el Protoclásico en dos periodos: en el primero, la tradición Chicanel es ampliamente mayoritaria y en el que le sigue, la cerámica de engobe naranja toma poco a poco la preponderancia.

TIPOS Y VARIEDADES PERTENECIENTES A LA TRADICIÓN CHICANEL

Los primeros cambios de formas se observan en los grupos Zapote, Sierra, Polvero y Flor. Efectivamente, aparecen en estos grupos cuellos de ollas con un borde en forma de gancho, o engrosado, cuencos tetrápodos de paredes rectas, cuenco con base anular, así como otras formas características del Preclásico Terminal (Figuras 5a y 5b). Estas características permitieron proponer variedades tardías de los tipos Zapote Estriado, Sierra Roja, Flor Crema y Polvero Negro (Pierrebourg s.f.).

De acuerdo con las formas, y en concordancia con Ball (1977:48), se ubicó también en ese conjunto la variedad Rojo sobre Rojo del grupo Sierra, previamente identificada en Becan bajo el nombre de Pakluum Especial Rojo sobre Rojo (Ball 1977:50). Este mismo autor ubica también el tipo Ciego Compuesto del grupo Sierra en esta faceta del Protoclásico (Ball 1977:50). Cabe señalar que este tipo - caracterizado por estrías sobre la parte superior de las fuentes la cual carece de engobe - sería, al igual que el tipo Koben Compuesto, una particularidad septentrional dentro el grupo Sierra (Ball 1977:114 y Forsyth 1983:48).

Esta evolución de formas se observa en otras colecciones. Sin crear tipos nuevos ni variedades nuevas, Sabloff y Hammond señalan que esas formas pertenecen probablemente a la última faceta del complejo Cantutse de Ceibal (Sabloff 1975, Figuras 127, 128, 167, 170, 171), Cocos Chicanel de Cuello (Hammond 1991, Figuras 3.42, 3.43 y 3.44), mientras que Hansen (1990), las ubica en el Preclásico Terminal. Otros autores, por su lado, las clasifican en los complejos Protoclásicos (Hermes 1999, Figura 19). Por otra parte, la variedad tardía del tipo Zapote Estriado corresponde a los Grupos O, N y P del mismo tipo, definidos por Hansen y Forsyth (1987:459) en El Mirador, los cuales marcan el fin del Preclásico.

Siempre dentro de la clase Paso Caballos Ceroso, aparecen tipos nuevos. Para nuestra región, éste es el caso de los tipos Caramba Rojo sobre Rojo, Escobal Rojo sobre Ante y Zapatista Chorreado sobre Crema-Café: Variedad Zapatista (Ball 1977; Forsyth 1983 y 1989; Boucher y Dzul s.f.).

En la cerámica de Balamku fueron identificados los tipos Zapatista Chorreado sobre Crema-Café: variedad Zapatista, y probablemente también Escobal Rojo sobre Ante. Ciertos tiestos de engobe bayo y otros de engobe café fueron clasificados como No Designado Bayo y No Designado Café. La mayor parte de los tiestos del conjunto que venimos considerando pertenecen al grupo Xbonil establecido en este estudio (Pierrebourg s.f.), que sucede al grupo Sierra.

Todos estos tipos presentan un engobe de aspecto ceroso, aunque puede llegar a ser muy lustroso. La pasta sigue siendo típicamente Preclásica, generalmente roja o café, y la presencia de partículas anaranjadas parece indicar que sigue vigente la costumbre Preclásica de usar tiestos molidos como desgrasante (Smith 1955; Hermes 1999), aunque se advierte la tendencia de ser reemplazada por desgrasante de calcita. Abundan, en diversos tipos, las fuentes de perfil compuesto y borde evertido, los

cuencos o platos de borde evertido y cóncavo, las ollas de cuello corto y recto, las que presentan un borde en forma de gancho, y también tenemos varias huellas de soporte cuyo diámetro es superior a 4 cm (Figuras 5c, 5d, 5e, 5f). Otras formas son típicas del Protoclásico o Clásico Temprano, como las fuentes o platos de forma compuesta con ángulo redondeado (*round-z- angle*), o con ángulo-z agudo. Los platones, comunes durante el Clásico Temprano en el tipo Águila Naranja, aparecen durante esa época. Desaparecen las pestañas labiales y medianas tan características del Preclásico Tardío. También algunas decoraciones son típicas del fin del Preclásico: eran ya conocidas las líneas onduladas repitiendo el modelo Usulután. Así mismo, ahora proponemos que las incisiones muy finas y entrelazadas pertenecen a esa época (Figuras 5e, 5f).

Se hallaron dos tiestos, probablemente Usulután, de pasta fina y blanca (excepcional para Balamku), y decoraciones en negativo, así como otros dos más con las mismas características, pero sin decoración. Material probablemente Usulután pudo ser igualmente identificado en Calakmul (Boucher y Dzul s.f.).

VAJILLAS DE ENGOBE NARANJA Y TRADICIÓN TZAKOL

La clasificación de las vajillas de engobe naranja sobre pre-engobe crema, que sean monocromas, bicromas o policromas, sigue siendo problemática. Siguiendo la proposición de Brady *et al.* (1998), se clasificó la cerámica de engobe naranja de Balamku que presenta un primer engobe crema en el tipo Iberia Naranja. Se escogió igualmente usar la tipología de los sitios más cercanos como Edzna y El Mirador que propone Forsyth (1983, 1989), y consecuentemente colocar en un mismo grupo los tipos Iberia Naranja, Picolero Rojo sobre Naranja e Ixcanrio Naranja Policromo que se caracterizan por una pasta y un engobe idénticos. Sin embargo, al contrario de lo que propone Forsyth, dejaremos por el momento a estos tipos en el grupo Iberia sin especificar la clase y sus variedades. En efecto, se ha notado diferencia de pasta entre los tiestos de Balamku y los de Edzna (observación personal, Ceramoteca del Centro Regional de Yucatán, INAH). Los de Balamku presentan una pasta similar a los tipos Preclásicos, mientras que la pasta de los tiestos de Edzna se acerca más a la pasta que caracteriza al grupo Águila.

En el tipo Iberia Naranja (Figura 6a), se encuentran todavía los bordes en forma de ganchos, son muy comunes las fuentes de ángulo-z redondeado, y se generalizan formas que caracterizarán la cerámica del Clásico Temprano: platos de pared curvo divergente, grandes platones diagnósticos del tipo Águila Naranja, y aparecen también las bases anulares. En el grupo Iberia, ciertos tiestos presentan características reminiscentes del Preclásico: superficie estriada que caracterizó al tipo Ciego Compuesto; decoraciones con aplicaciones o punzonadas. Los tipos Ixcanrio Naranja Policromo y Picolero Rojo sobre Naranja presentan una pasta y un tratamiento de superficie similares a los del tipo Iberia Naranja. Pero los platos de ángulo-z agudo representan la forma más común (Figuras 6b, 6c).

Mucho más escasos, los tiestos de engobe negro fueron colocados en este conjunto. Sin embargo, es probable que algunos de ellos pertenezcan a la clase Paso Caballo Ceroso, de la faceta anterior, ya que fue imposible establecer una división tipológica.

Como se desprendía de varios análisis anteriores, lo recolectado en Balamku confirma que la clase Petén Lustroso aparece durante el Protoclásico. Culbert (1999), describe la imposibilidad de diferenciar los tiestos del tipo Águila Naranja del Protoclásico de los del Clásico Temprano. Sin embargo, de acuerdo con ciertos autores (Ball 1977; Hermes 1999), ubicamos en ese periodo por lo menos a dos formas conocidas en el tipo Iberia Naranja: las fuentes y los platos de ángulo-z redondeado o agudo.

También en la clase Petén Lustroso, el tipo Dos Hermanos Rojo fue establecido en Uaxactun por Smith y Gifford (1966), siendo reportado en pocos sitios del norte de Petén. El tipo identificado como Dos Hermanos Rojo en Balamku se destaca por su engobe muy lustroso y adherente de color rojo oscuro. Encontramos formas típicas del Protoclásico como los platos de ángulo-z agudo y paredes cortas o las fuentes de ángulo-z redondeadas. Pero también se generalizan formas diagnósticas de las vasijas del periodo Clásico: ollas de cuello alto, fuentes de borde engrosado al exterior, cuencos y platos de paredes curvo divergente (Figura 6d).

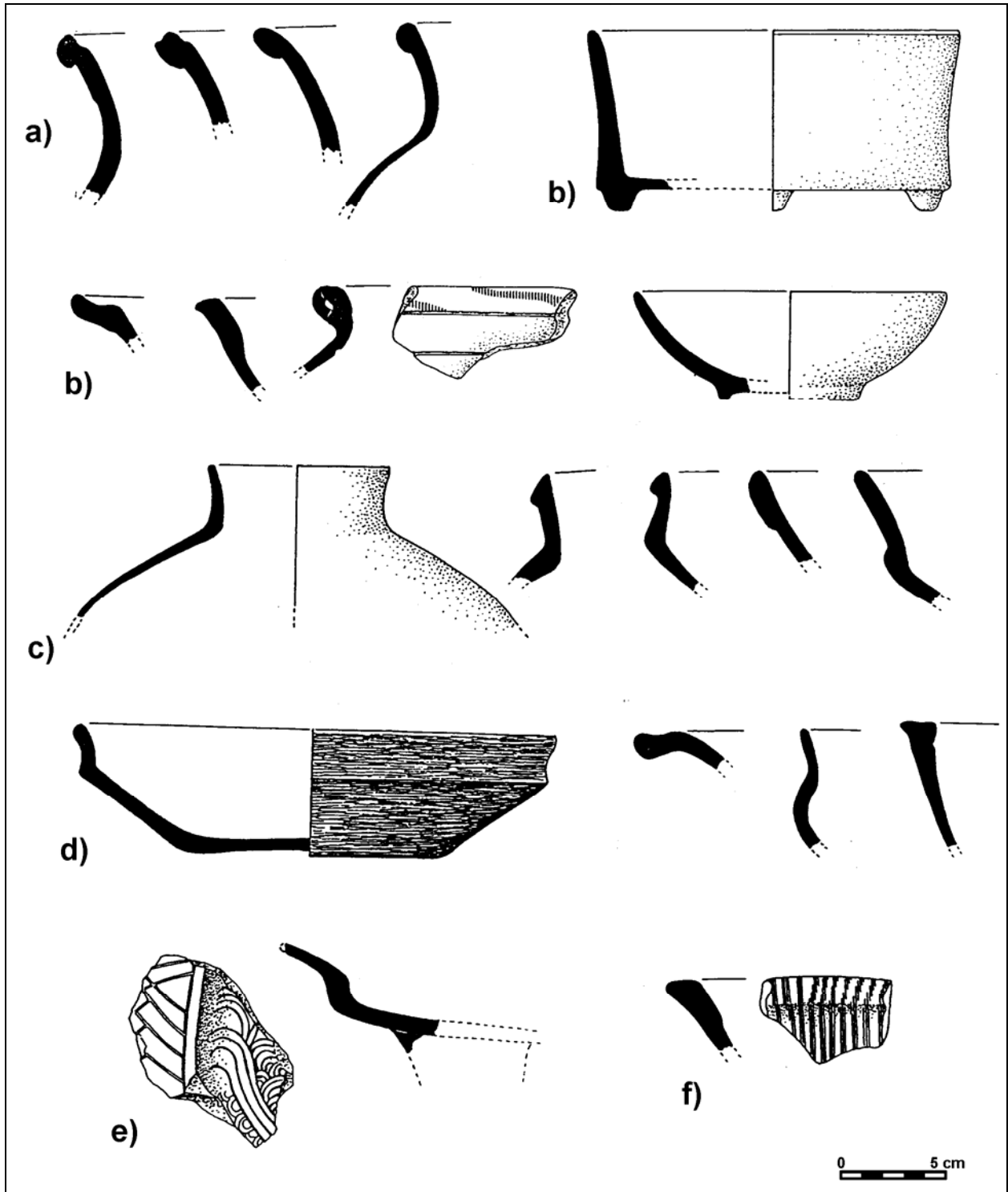


Figura 5

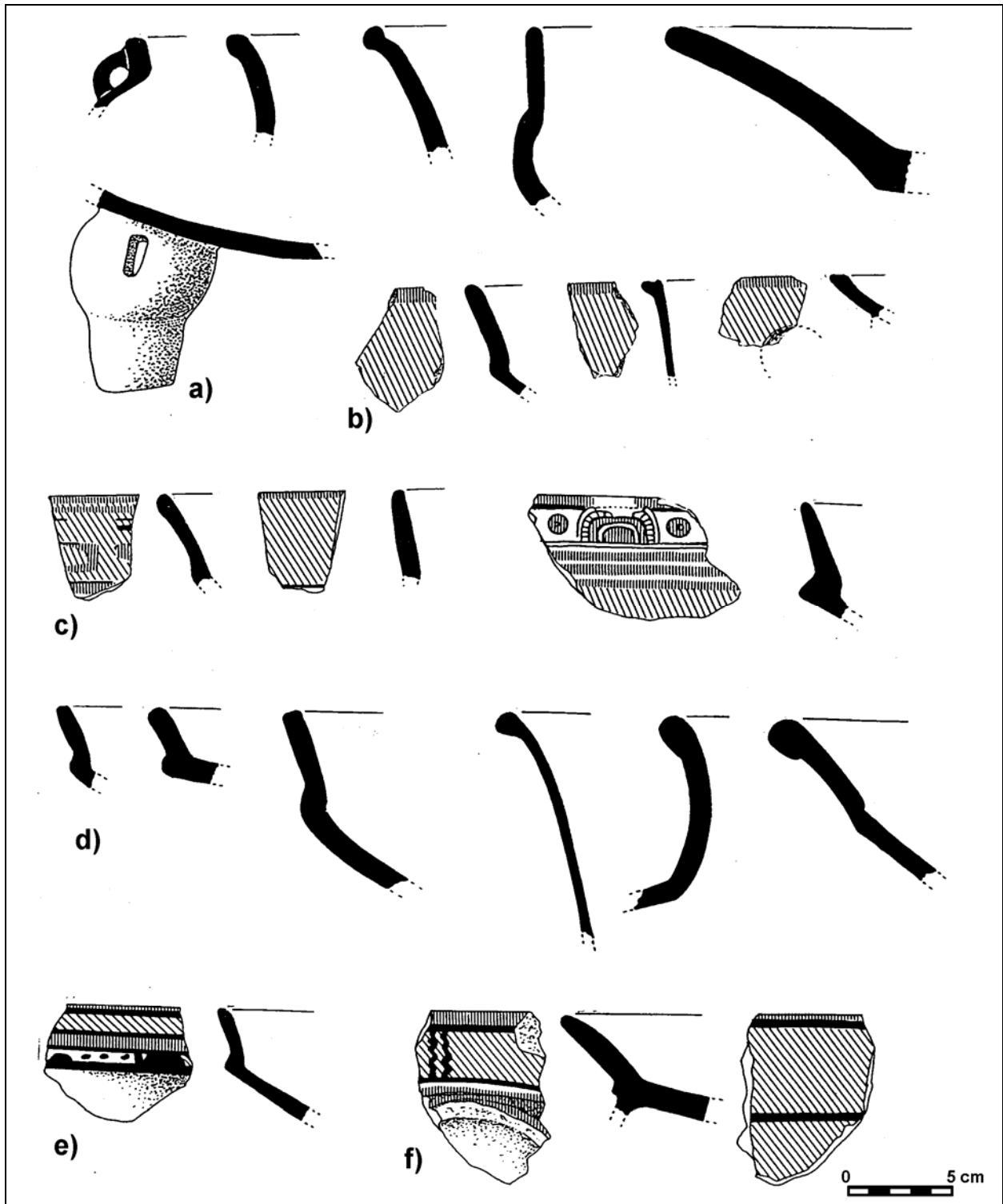


Figura 6

De engobe muy lustroso y especialmente adherente, algunos policromos presentan todas las características de la clase Petén Lustroso. Solamente los diseños geométricos o en paneles y las formas (paredes cortas y ángulo-z agudo), permiten ubicar a esos tiestos en el Protoclásico (Figura 6e).

En otros policromos se mezclan los atributos de pasta, engobe y formas que caracterizan tanto al grupo Iberia como al grupo Águila. Por lo tanto fueron clasificados como Ixcanrio o Dos Arroyos Naranja Policromo.

Por último, las ollas estriadas pertenecientes a la tradición Tzakol fueron clasificadas como Triunfo Estriado en una nueva variedad establecida en el presente estudio: la variedad Chanlaguna (Pierrebourg s.f.). Se diferencian de las otras ollas estriadas por su superficie bien alisada y por su pasta compacta y fina. Se destacan también por la forma de los cuellos y de los bordes: son ollas de cuellos cortos y rectos, que suelen presentar un borde evertido o en forma de gancho. Algunos de esos cuellos son estriados sobre la superficie exterior, probable reminiscencia de la variedad Rastro del tipo Zapote Estriado.

CLÁSICO TEMPRANO

Durante el Clásico Temprano sigue dominando la clase Petén Lustroso. Los grupos Triunfo y Águila son mayoritarios, seguidos por el grupo Balanza. Probablemente estaría presente en baja frecuencia el tipo Civicote Compuesto, establecido en Calakmul por Domínguez Carrasco (1994). Los policromos más representados son los tipos Dos Arroyos Naranja Policromo y San Blas Rojo sobre Naranja. También están presentes los tipos Ya loche Crema Policromo, Caldero Ante Policromo y Boleto Negro sobre Naranja, estos dos últimos muy escasos. En el grupo Balanza, algunos tipos todavía no designados, Con Engobe Crema y Rojo sobre Crema, fueron identificados en Calakmul por Boucher y Dzul (2000). La cerámica del Grupo Sur de Balamku permitió ampliar los ejemplos de policromía con algunos ejemplares que presentan decoraciones policromas sobre un engobe crema y otros que tienen decoraciones negras sobre un engobe rojo.

Las formas más comunes en el tipo Águila Naranja son las ollas globulares y cuello de corto a mediano, las fuentes de perfiles compuestos o de paredes curvo convergentes con borde engrosado hacia el exterior; también muy característicos son los platonos depositados a menudo en ofrenda. En el Grupo Águila y Balanza son extremadamente comunes los platos y cuencos con ángulo basal (Figura 7b). La base anular es característica de la cerámica del Clásico Temprano. Las pestañas basales aparecen casi exclusivamente sobre los policromos.

Las formas y las características de estos grupos y tipos parecen similares a los de la cerámica de Petén; sin embargo, cabe notar en los de ahora algunos rasgos más septentrionales (Figura 9). En primer lugar las fuentes, que presentan un borde engrosado, de silueta compuesta o de pared curvo convergente con cambio de nivel en el interior (*offset*), y que parecen más difundidas en el sur de Campeche que en Petén, en particular en Becan donde aparecen desde el Clásico Temprano hasta el Clásico Terminal (Ball 1977).

De la misma manera que el tipo Ciego Compuesto en el grupo Sierra del Preclásico Tardío o Terminal, los tipos Nitán Compuesto y Chivic Compuesto serían manifestaciones septentrionales dentro el grupo Águila (Forsyth 1983:75). La parte superior de las vasijas carece de engobe y presenta estrías similares a las del tipo Triunfo Estriado. Al contrario de Edzna donde estos tipos están representados por fuentes, en Balamku son ollas de cuello alto que presentan este atributo.

Aunque aparecen en una proporción mucho más baja que en Becan, tenemos que tomar en cuenta los tipos Tacopate Chorreado sobre Crema y Mudanza Chorreado sobre Ante Vítreo establecidos por Ball (1977:53 y 54). El primero pertenece a la clase Yucatán Lustroso y el segundo no fue ubicado en una clase especificada. Las formas que aparecen en estos tipos son fuentes de pared curvo convergente y borde engrosado, y ollas de boca restringida de cuello chico a mediano (Figura 7c). Ball (1977:57), nota que la superficie del tipo Mudanza Chorreado sobre Ante Vítreo es similar a la superficie de la Pizarra

encontrada en la gruta Chac, Yucatán. Por lo tanto, este tipo, Mudanza Chorreado sobre Ante Vítreo, podría ser precursor de la cerámica Pizarra que será la clase la más popular en el norte de las Tierras Bajas durante el Clásico Terminal.

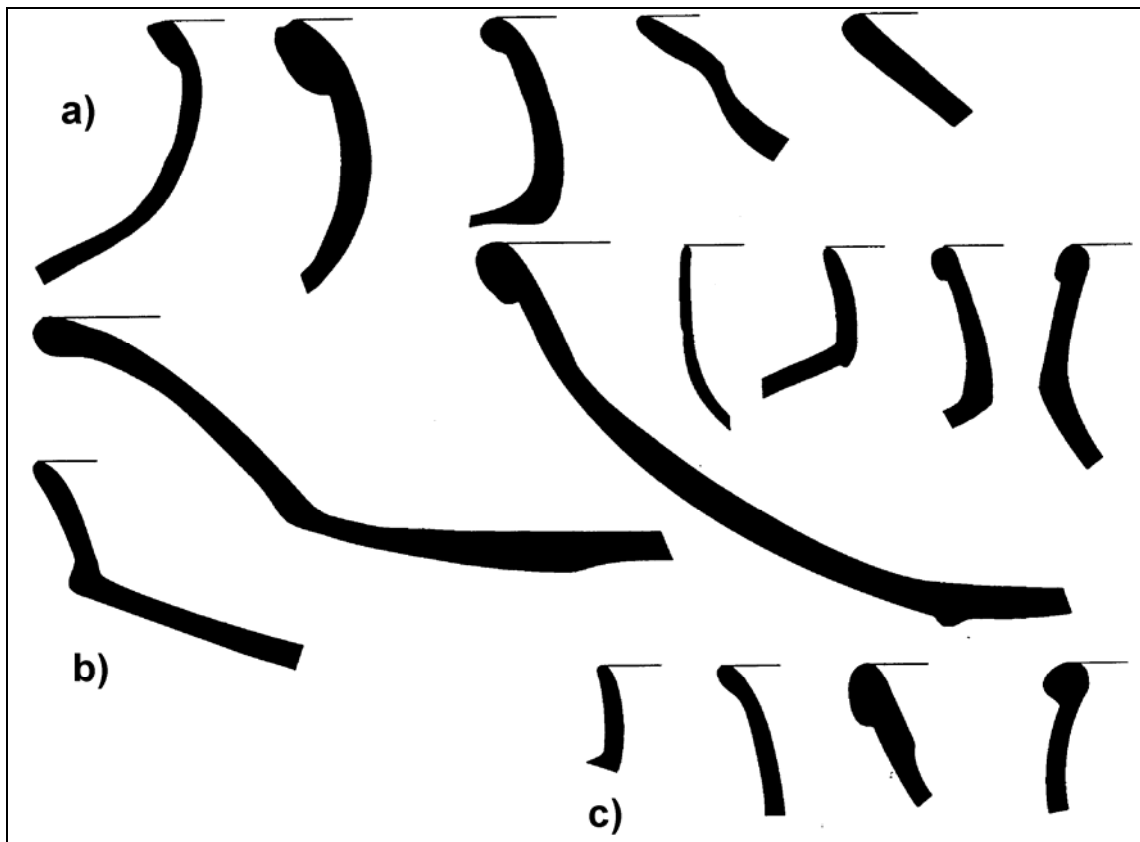


Figura 7

CLÁSICO TARDÍO

Aunque el material del Clásico Tardío sea relativamente abundante, no fue relacionado con actividades constructivas notables. Siempre domina la Clase Petén Lustroso: los grupos Encanto, Nanzal e Infierno son los más representados (Figura 8). El primer grupo se caracteriza por ollas estriadas con cuello alto curvo divergente y borde reforzado hacia el exterior. El tipo Nanzal Rojo se caracteriza por su pasta compacta y su engobe rojo muy adherente. De él se hallaron abundantes ollas y fuentes. Las primeras son de cuello mediano y curvo divergente. Las fuentes son de pared curva convergente y borde engrosado al exterior, algunas tienen el borde invertido que caracterizará las fuentes del periodo siguiente. Cuando este borde está subrayado por una línea incisa, las fuentes fueron clasificadas como Corozal Inciso; aparecen también en el tipo Chinja Impreso. Tanto el grupo Nanzal como el grupo Infierno (representado principalmente por el tipo Infierno Negro), se caracterizan por platos cuyas paredes recto divergentes están a menudo marcadas por un cambio de nivel en el interior (*offset*), y se acaban por un borde directo o divergente y labio apuntado. En general, los platos o cuencos de este periodo descansan sobre soportes pero sigue presente la base anular. El otro atributo característico del Clásico Tardío es la pestaña medial que se encuentra sobre los platos más delgados de esos tipos, y más frecuentemente sobre los platos policromos.

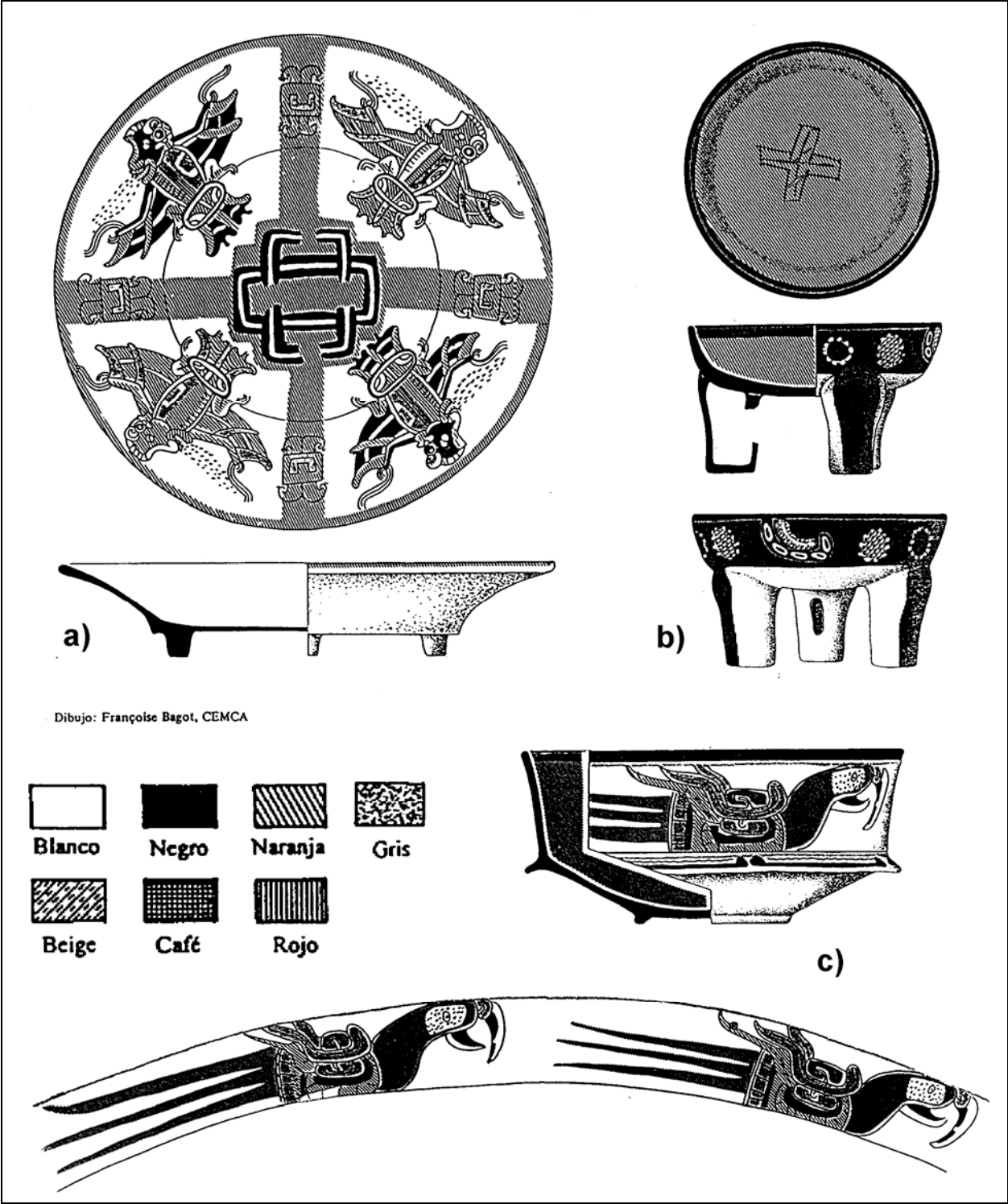


Figura 9

La policromía aparece en los grupos Palmar, Saxche, Sayan y Chimbote. Estos dos últimos grupos son mayoritarios y están representados por los tipos Sayan Rojo sobre Crema, Chimbote Crema Policromo y Moro Naranja Policromo, los cuales fueron establecidos en Becan por Ball (1977:62, 77 y 74), ubicados en la Clase Campeche Lustrada. En Balamku, la única forma detectada - también la más común en Becan - son los cuencos que presentan decoraciones de color rojo en negativo y positivo sobre un engobe crema o naranja.

Aunque sean muy escasos cabe señalar los pocos tiestos que pertenecen al tipo Becanthen Café de la clase Yucatán Lustrado (Figura 8c). Este tipo se destaca por sus fuentes de borde invertido en forma de panel que preludian las formas del Clásico Terminal. Cabe señalar también la aparición de la pizarra en Balamku con los escasos tiestos del tipo Pizarra Tancanchacal, tipo igualmente establecido por Ball en Becan (1977:37).

CLÁSICO TERMINAL

Durante el Clásico Terminal se opera un cambio fuerte. Sigue vigente la clase Petén Lustrado con los grupos Tinaja, Achote y Máquina, pero se abre paso con fuerza una tradición más septentrional con la cerámica Pizarra. Casi podemos decir que las vasijas de gran tamaño, para o de servicio, pertenecen a la Clase Petén Lustrado cuando las técnicas de tradición Pizarra fueron utilizadas para la manufactura de pequeñas vasijas de consumo.

De acuerdo con Ball (1977), la cerámica sin engobe fue clasificada en el grupo Encanto de la Clase Uaxactun Sin Engobe, de tradición de Petén. Pero, como el mismo autor lo subraya, la variedad Yokat del tipo Encanto Estriado es totalmente similar al tipo Yokat Estriado del horizonte Cehpech de la península.

Los grupos Tinaja y Máquina fueron identificados en un primer tiempo por Boucher y Dzul (1999), en el Grupo Central de Balamku; sin embargo, la fuerte ocupación del Grupo Sur durante el Clásico Terminal proporcionó informaciones suplementarias. En el tipo Tinaja Rojo numerosas ollas presentan formas similares a las que se conocen en el horizonte Tepeu 3 del centro de Petén (Figura 10b). En el grupo Tinaja, los tipos Tinaja Rojo (mayoritario), Chaquiste Impreso y Pantano Impreso están representados principalmente por fuentes grandes con borde invertido siguiendo la tradición petenera o con bordes en forma de panel vertical o invertido. Estos últimos son muy similares a los bordes llamados "en forma de T" que caracterizan el tipo Acapulquito Sin Engobe establecido por Forsyth en Edzna (1983:125 y Figura 3). Esta misma forma aparece en el tipo Traino Café establecido por Ball en Becan (1977:27 y 29). El tipo Traino Café, que según Ball es típico de la región Río Bec, es poco frecuente en Balamku (Figura 10d). Las ollas y las fuentes del grupo Máquina son de menor tamaño y de pared más delgada que las ollas y fuentes del grupo Tinaja, pero presentan las mismas características (Figura 10c).

Pocos platos, cuencos o vasos aparecen entre las vasijas de la Clase Petén Lustrado de Balamku. Los que más abundan en los tipos Tinaja Rojo y Sabancuy Inciso son los cuencos de boca restringida, forma típica del Clásico Terminal, ya sea en Petén o en el sur de la península. Los cuencos y los cuencos, escasos en los grupos Tinaja y Máquina, son comunes en el grupo Achote, el cual, sin embargo, tiene una representación relativamente baja en Balamku.

Estas últimas formas aparecen casi exclusivamente en la cerámica Pizarra asociadas con numerosos platos y vasos en forma de barril (Figura 10e). La policromía es muy pobre durante este periodo: aparece sobre los tipos Droga Rojo sobre Crema y Zanahoria Rayado establecidos en Becan por Ball (1977:81 y 90), tipos al parecer exclusivos de la región Río Bec, bien representados en Balamku. Como sucede en todos los sitios del área Maya se generaliza durante ese periodo la clase Naranja Fina, la cual en Balamku está representada por los grupos Balancan y Altar. Solamente algunos tiestos podrían pertenecer al grupo Silho más tardío (Boucher, comunicación personal 2002).

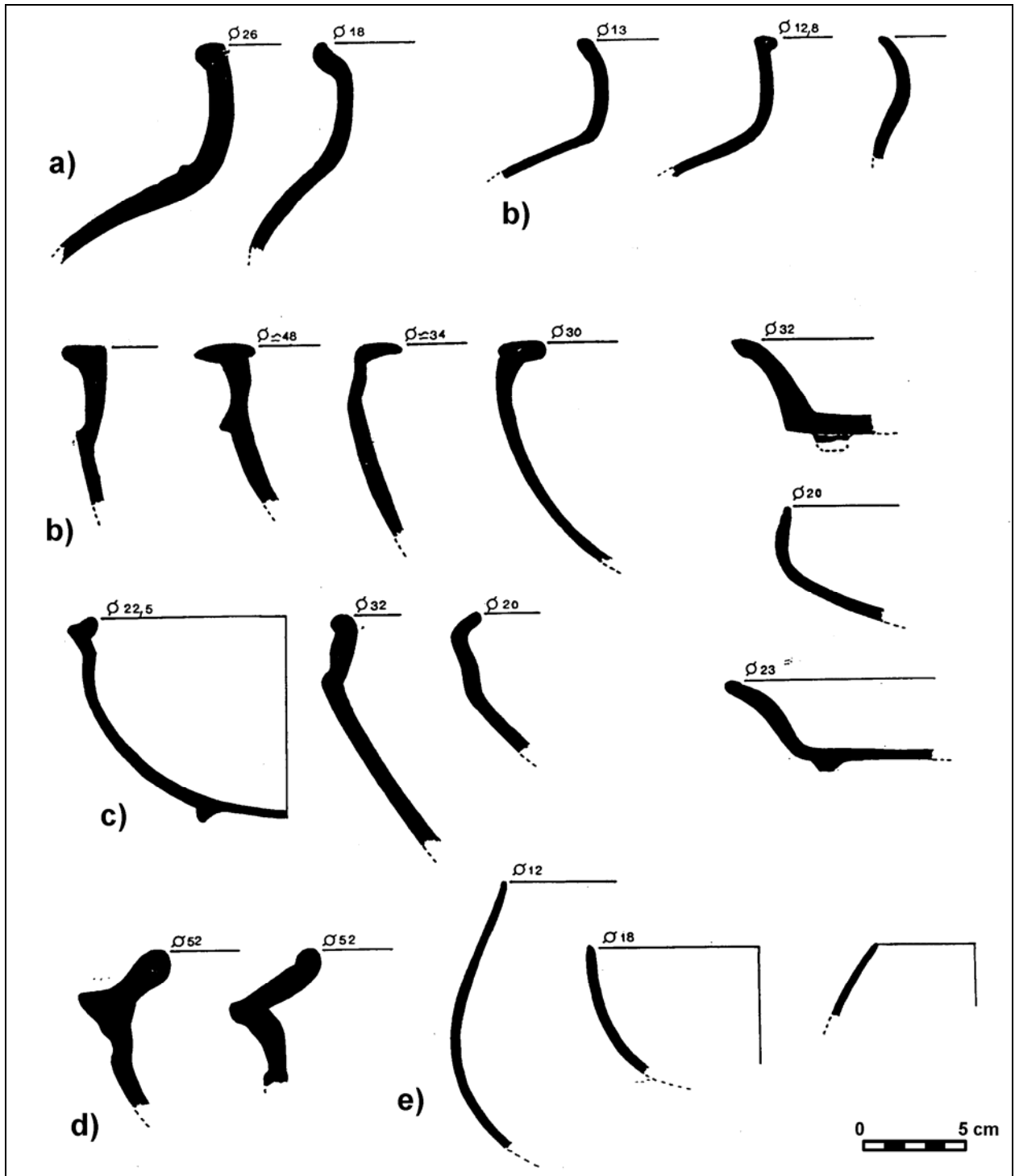


Figura 10

CONSIDERACIONES FINALES

Por su cerámica, Balamku parece ser el sitio más septentrional de las Tierras Bajas con predominancia de las tradiciones de Petén. En efecto, en el sur de Campeche estas tradiciones aparecen mezcladas con rasgos locales o hasta peninsulares - rasgos identificados en los sitios de Becan y Edzna. Pero en Balamku, estos rasgos no llegaron a desarrollarse como en estos dos sitios.

La tradición de Petén aparece desde los inicios de Balamku; se caracteriza por la clase Flor Cerosa, particularmente por el tipo Palma Pintarrajeado, el cual hasta fechas recientes nunca se había encontrado más allá de Nakbe. Durante el Preclásico Tardío no es sorprendente que la cerámica de Balamku pertenezca a la esfera Chicanel muy extendida en las Tierras Bajas Mayas. Sin embargo, como lo señalaron Forsyth y Ball, el tipo Ciego Compuesto vendría a constituir una particularidad septentrional.

En términos generales, la cerámica del Protoclásico de Balamku parece relacionarse con la tradición de Petén. Al nivel de detalle y también regional, pese a que se observan tanto similitudes como al contrario variantes en las cerámicas de Balamku, de Becan, de Edzna, de Calakmul y de El Mirador, no es todavía posible definir al respecto un patrón significativo. Cabría preguntarse si cada sitio pudo no responder a los cambios de esta época de manera original.

Durante el Clásico Temprano y Tardío, las clases Uaxactun Sin Engobe y Petén Lustroso siguen vigentes en Becan. No obstante en este sitio se desarrolla una vajilla que pertenece a la clase Campeche Lustroso y Yucatán Lustroso. Los tipos que predominan en Becan, aparecen igualmente en Balamku pero con una frecuencia baja. Desde luego sigue abundando la clase Petén Lustroso. Comparte con la de Edzna y la de Becan pocas particularidades locales, como las formas de fuentes y las estrías que aparecen sobre los cuellos de ollas del grupo Águila.

En fin, esta tradición de Petén seguirá teniendo relevancia hasta el Clásico Terminal, momento en que los tipos de la clase Petén Lustroso adoptan formas de Campeche y se mezclan con una cerámica de tradición Río Bec, la cual domina la región.

REFERENCIAS

Adams, Richard E. W.

1971 *The Ceramics of Altar de Sacrificios*. Papers of the Peabody Museum of Archaeology and Ethnology, Vol.63, No.1. Harvard University, Cambridge.

Arnauld, Charlotte, Dominique Michelet, Pierre Becquelin y Marie-France Fauvet-Berthelot

1998 Balamku: Historia del Grupo Sur (Campeche, México). En *XI Simposio de Investigaciones Arqueológicas en Guatemala, 1997* (editado por J.P. Laporte, H. Escobedo y A.C. Monzón de Suasnávar), pp.135-150. Museo Nacional de Arqueología e Etnología, Guatemala.

Arnauld, Charlotte, Dominique Michelet, Grégory Peirera, Fabienne de Pierrebourg y Philippe Nondédéo

1999 Balamku: Tercera temporada de campo (1998). En *XII Simposio de Investigaciones en Guatemala, 1998* (editado por J.P. Laporte, H. Escobedo y A.C. Monzón de Suasnávar), pp.695-710. Museo Nacional de Arqueología e Etnología, Guatemala.

Ball, Joseph W.

1977 *The Archaeological Ceramics of Becan, Campeche, Mexico*. Middle American Research Institute, Publication 43. Tulane University, New Orleans.

- Boucher, Sylviane y Sara Dzul G.
 1999 Las secuencias constructivas y cerámicas del Proyecto Balamku, Campeche (temporadas 1994–1997). Manuscrito, Mérida.
- s.f. La secuencia tipológica preliminar de la cerámica del Proyecto Arqueológico Calakmul, Campeche (temporadas 1993-2000). Ponencia, Congreso Internacional de Cultura Maya, 16 de Marzo de 2001, Mérida.
- Brady, James E., Joseph W. Ball, Ronald L. Bishop, Duncan C. Pring, Norman Hammond y Ruppert A. Housley
 1998 The Lowland Maya Protoclassic: A Reconsideration of Its Nature and Significance. *Ancient Mesoamerica* 9:17-38.
- Culbert, T. Patrick
 1993 *The Ceramics of Tikal: Vessels from Burials, Caches and Deposits*. Tikal Report, No.25, University of Pennsylvania, Philadelphia.
- 1999 La secuencia cerámica Preclásica en Tikal y la Acrópolis del Norte. En *XII Simposio de Investigaciones Arqueológicas en Guatemala, 1998* (editado por J.P. Laporte, H. Escobedo y A.C. Monzón de Suasnívar). Museo Nacional de Arqueología e Etnología, Guatemala.
- Domínguez Carrasco, María del Rosario
 1993 *Calakmul, Campeche: Análisis de la cerámica*. Universidad Autónoma de Campeche, Campeche.
- Forsyth, Donald W.
 1983 *Investigations at Edzna, Campeche, Mexico: Ceramics*. Papers of the New World Archaeological Foundation, No.46, part II. Brigham Young University, Provo.
- 1989 *The Ceramics of El Mirador, Petén, Guatemala*. Papers of the New World Archaeological Foundation, No.63. Brigham Young University, Provo.
- 1993 The Ceramic Sequence at Nakbe, Guatemala. *Ancient Mesoamerica* 4:31-53.
- Gifford, James C.
 1976 *Prehistoric Pottery Analysis and the Ceramics of Barton Ramie in the Belize Valley*. Memoirs of the Peabody Museum of Archaeology and Ethnology, Vol.18. Harvard University, Cambridge.
- Hammond, Norman
 1991 *Cuello: An Early Maya Community in Belice*. Cambridge University Press.
- Hansen, Richard
 1990 *Excavations on the Structure 34 and the Tigre Area, El Mirador, Peten, Guatemala: A New Look at the Preclassic Maya*. Papers of the New World Archaeological Foundation, No.62. Brigham Young University, Provo.
- Hansen, Richard y Donald W. Forsyth
 1988 Late Preclassic Development of Unslipped Pottery in the Maya Lowlands: The evidence of El Mirador, in Maya Ceramics. En *Papers from the 1985 Maya Ceramic Conference* (editado por P. Rice y R. Sharer), pp.439-468. BAR Internacional Series 345 (ii). Oxford.

Hermes, Bernard

1998 La cerámica y otro tipo de evidencia anterior al periodo Clásico en Topoxte, Petén. En *XII Simposio de Investigaciones Arqueológicas en Guatemala, 1997* (editado por J.P. Laporte, H. Escobedo y A.C. Monzón de Suasnávar), pp.3-49. Museo Nacional de Arqueología e Etnología, Guatemala.

Michelet, Dominique, Marie-Charlotte Arnauld, Pierre Becquelin, Grégory Pereira, Fabienne de Pierrebourg, Marie-France Fauvet-Berthelot, Philippe Nondédéo y Éric Taladoire

s.f. 2000 años de ocupación en Balamku. En *Nuevos proyectos en la zona Maya*. INAH, México. En prensa.

Michelet, Dominique, Marie-Charlotte Arnauld, Marie-France Fauvet-Berthelot, Philippe Nondédéo, Fabienne de Pierrebourg y Éric Taladoire

1997 Le Groupe Sud de Balamku (Campeche, México): Éléments d'une histoire architecturale mouvementée. *Journal de la Société des Américanistes* 83:229-249. Paris.

Michelet, Dominique, Marie-Charlotte Arnauld, Philippe Nondédéo, Grégory Pereira, Fabienne de Pierrebourg y Éric Taladoire

1997 La saison de fouilles de 1998 à Balamku (Campeche, México). *Journal de la Société des Américanistes* 84:181-199. Paris.

Pierrebourg, Fabienne de

s.f. La cerámica de Balamku desde el Preclásico hasta el Clásico Temprano. En *XII Encuentro de Los Investigadores de la Cultura Maya*. Universidad Autónoma de Campeche, en prensa.

Pring, Duncan

2000 *The Protoclassic in the Maya Lowlands*. BAR International Series 908. Oxford.

Sabloff, Jeremy A.

1975 *Excavations at Seibal, Department of Peten, Guatemala: Ceramics*. Memoirs of the Peabody Museum of Archaeology and Ethnology, Vol.13, No.2. Harvard University, Cambridge.

Smith, Robert E.

1955 *Ceramics Sequence at Uaxactun, Guatemala*. Middle American Research Institute, Publication 20. Tulane University, New Orleans.

Smith, Robert E. y James C. Gifford

1966 *Maya Ceramic Varieties, Types, and Wares at Uaxactun: Supplement to Ceramic Sequence at Uaxactun, Guatemala*. Middle American Research Records, Publication 28:125-174. Middle American Research Institute, Tulane University, New Orleans.

Smith, Robert E., Gordon R. Willey y James C. Gifford

1960 The Type Variety Concept as a Basis for the Analisis of Maya Pottery. *Carnegie Institution of Washington*, Pub. 506. Washington, D.C.